



BAHÇEŞEHİR ÜNİVERSİTESİ KALİTE GÜVENCE REHBERİ

2024

(Revizyon No:2)

İÇİNDEKİLER

İçindekiler	2
1. Kalite Güvence Rehberi Hakkında	4
1.1. Amaç ve Kapsam.....	4
1.2. Referans Alınan Kuruluşlar	4
1.3. Kavramlar	4
1.4. Kısaltmalar	5
2. Kurum Hakkında Bilgiler	6
2.1 Kurumsal Tarihçe ve Gelişim	6
2.2. Misyon.....	7
2.3. Vizyon	7
2.4. Temel Değerler.....	8
2.5. Teşkilat ve Organizasyon Yapısı.....	8
3. Kalite Güvence Sistemi	10
3.1. Kalite Güvence Sistemi Süreci ve Mimarisi	10
3.2. Kurumsal Politikalar	10
3.2.1. Bahçeşehir Üniversitesi Yönetişim ve Liderlik Politikası	10
3.2.1.1. Yönetişim ve Liderlik Politikası- Stratejik Plan İlişkisi	13
3.2.1.2. Yönetmelik ve Yönergeler.....	13
3.2.2. Bahçeşehir Üniversitesi Eğitim ve Öğretim Politikası	15
3.2.2.1. BAU Eğitim ve Öğretim Politikası-Stratejik Plan İlişkisi	17
3.2.2.2. Yönetmelik ve Yönergeler.....	17
3.2.3. Bahçeşehir Üniversitesi Uluslararasılaşma Politikası.....	20
3.2.3.1. Uluslararasılaşma Politikası ve Stratejik Plan İlişkisi	22
3.2.3.2. Yönetmelik ve Yönergeler.....	22
3.2.4. Bahçeşehir Üniversitesi Araştırma ve Geliştirme Politikası	24
3.2.4.1. BAU Araştırma ve Geliştirme Politikası ve Stratejik Plan İlişkisi	26
3.2.4.2. Yönetmelik ve Yönergeler.....	26
3.2.5. Bahçeşehir Üniversitesi Toplumsal Katkı Politikası.....	29
3.2.5.1. BAU Toplumsal Katkı Politikası ve Stratejik Plan İlişkisi.....	31
3.2.5.2. Yönetmelik ve Yönergeler.....	31
3.2.6. Bahçeşehir Üniversitesi Uzaktan Eğitim Politikası.....	33
3.2.6.1. Yönetmelik ve Yönergeler.....	34
3.2.7. Bahçeşehir Üniversitesi Kalite Politikası	35
3.2.7.1. BAU Kalite Politikası ve Stratejik Plan İlişkisi	36
3.2.7.2. Yönetmelik ve Yönergeler.....	37
3.3. Yönetişim Modeli ve İdari Yapının Geliştirilmesi	38
3.3.1. Kalite Komisyonu	38
3.3.2. Kalite Yönetim Birimi	39
3.3.3. Kalite Ekipleri ve Kalite Elçileri	39
3.3.4. Kurum İç Değerlendirme Raporu (KİDR).....	40
3.3.5. Stratejik Plan.....	40
3.3.6. Kurum Faaliyet Raporları.....	41
3.3.7. İş Süreçleri Yönetimi.....	41

3.3.8. Birim Görevleri Sistemi	41
3.3.9. Geri Bildirim Sistemleri.....	41
3.3.9.1. Anketler.....	41
3.3.9.2. Bau Çözüm Merkezi Sistemi.....	44
3.3.9.3. Dekan-öğrenci buluşmaları	44
3.3.9.4. Rektör-öğrenci buluşmaları.....	45
3.3.9.5. Kendine özgü geri bildirim sistemi (kişisel görüşmeler vb.).....	45
3.3.10. Kurul ve Komisyonların Kalite Yönetim Sistemindeki Yeri.....	45
3.3.11. Öğrenme ve Öğretme Merkezi.....	45
3.3.12. Kalite Yönetim Sistemi Kapsamında Diğer Faaliyetler.....	45
3.3.12.1. Kamuoyunu Bilgilendirme	45
4. Kaynak Yönetimi	46
4.1. Genel	46
4.2 İnsan Kaynaklarının Yönetimi	46
4.3. Altyapı ve Tesislerin Yönetimi	47
4.4. Bilgi Kaynaklarının Yönetimi	48
4.5. İş Birliği Yapılan Kuruluşlar.....	49

1. KALİTE GÜVENCE REHBERİ HAKKINDA

1.1. AMAÇ VE KAPSAM

Bahçeşehir Üniversitesi Kalite Güvence Rehberi üniversitemizin Kalite Yönetim Sisteminin yapısını, işleyişini ve bu kapsamdaki uygulamalarını açıklamaktadır. Üniversitemizin misyon, vizyon ve politikalarını içeren bu rehber, kalite süreçlerinin sürekli iyileştirilmesine ve paydaş memnuniyetinin artırılmasına katkıda bulunacak çalışmalara rehberlik etmesi amacıyla hazırlanmıştır.

Bahçeşehir Üniversitesi Kalite Güvence Sistemi; "eğitim-öğretim", "araştırma-geliştirme", "toplumsal katkı" ve "liderlik, yönetim ve kalite" süreçlerini kapsamaktadır. Bu süreçlerin gerçekleştirilmesinde yasal standart ve mevzuatlara uygunluk esastır.

Bahçeşehir Üniversitesi Kalite Güvence Sisteminin kurulması, işletilmesi, devam ettirilmesi, sürekli iyileştirilmesi aşamalarında ve Kalite Güvence Rehberi'nin hazırlanmasında, Avrupa standartları ve ulusal yasal çerçevenin belirlediği yönetmelik ve yönergelerin yanı sıra Bahçeşehir Üniversitesi stratejik amaç, hedef ve değerleri göz önünde bulundurulmuştur.

1.2. REFERANS ALINAN KURULUŞLAR

Kurumun Kalite Güvence Sisteminin temel kaynağı olan Kalite Güvence Rehberi;

- Yükseköğretim Kalite Kurulu (YÖKAK),
- Avrupa Üniversiteler Birliği (European University Association-EUA),
- Avrupa Yükseköğretimde Kalite Güvencesi Birliği (European Association for Quality Assurance Higher Education - ENQA) ilkeleri,
- Avrupa Kalite Yönetim Vakfı (European Foundation for Quality Management-EFQM) ilkeleri referans alınarak oluşturulmuştur.

1.3. KAVRAMLAR

Bahçeşehir Üniversitesi Kalite Güvence Rehberi kapsamında aşağıdaki kavramlar kullanılmıştır:

İş Tanımı: Bir iş ile ilgili tüm görev, yetki ve sorumluluklar, raporlama ilişkileri, iş koşulları ile o işi yapmak için gerekli eğitim, beceri ve kişilik gibi niteliklerin tanımıdır.

Kalite Güvence Rehberi: Bahçeşehir Üniversitesi Kalite Güvence Sistemini tanımlayan çerçeve dokümandır.

Kalite Politikası: Kurum üst yönetimi tarafından paydaşlara taahhüt edilen, kurumun kalite ile ilgili genel anlayış ve prensiplerini belirten yazılı ifadedir.

Kurum: Bahçeşehir Üniversitesi'ni ifade eder.

Paydaş: Kurumun karar ve faaliyetlerini etkileyebilen, bu karar ve faaliyetlerden etkilenebilen ya da kendilerinin etkilenebileceğini düşünen kişi ve kurumlardır.

Sistem: Birbirleriyle etkileşim içinde olan, ilişkili ve birbirine bağımlı ve bir bütün oluşturan nitel veya nicel değerlerin tamamıdır.

Stratejik Plan: Kurumun orta ve uzun vadeli amaçlarını, temel ilke ve politikalarını, hedef ve önceliklerini, performans göstergelerini, bunlara ulaşmak için izlenecek yöntemler ile kaynak dağılımlarını içeren plandır.

Süreç: Girdileri çıktılara dönüştüren, birbirleri ile ilgili ve etkileşimli faaliyetlerdir.

Süreç Yönetimi: Bir Kurum veya kuruluşun tüm süreçlerinin belirlenmesi, tanımlanması, belgelenmesi, düzenli olarak süreç performans göstergelerinin izlenerek değerlendirilmesi ve iyileştirmelerin yapılmasıdır.

Performans Göstergesi: Sürecin etkililiğini ve verimliliğini ölçmek üzere belirlenen parametrelerdir.

Sürekli İyileştirme: Belirlenen hedeflere ulaşma derecelerini etkin bir şekilde değerlendirmek ve bunları sistemi iyileştirmeye yönelik düzeltici ve önleyici faaliyetlerle desteklemektir.

Üst Yönetim: Rektör, Rektör Yardımcıları, Genel Sekreter ve Genel Sekreter Yardımcısıdır.

Yönetici: Akademik ve idari birimlerin yöneticileridir.

1.4. KISALTMALAR

Bahçeşehir Üniversitesi Kalite Güvence Rehberi'nde kullanılan kısaltmaların açıklamaları aşağıda sunulduğu gibidir:

- AR-GE** : Araştırma-Geliştirme
- BAP** : Bilimsel Araştırma Projesi
- BAU** : Bahçeşehir Üniversitesi
- BM** : Birleşmiş Milletler
- BİDR** : Birim İç Değerlendirme Raporu
- CLT** : BAU Center for Learning and Teaching (BAU Öğrenme ve Öğretme Merkezi)
- EFQM** : Avrupa Kalite Yönetim Vakfı
- ENQA** : Avrupa Yükseköğretimde Kalite Güvencesi Birliği
- EUA** : Avrupa Üniversiteler Birliği
- KGS** : Kalite Güvence Sistemi
- KİDR** : Kurum İç Değerlendirme Raporu
- OEM** : Ortak Eğitim Modeli
- PUKÖ** : Planla, Uygula, Kontrol Et, Önlem Al
- SKA** : Sürdürülebilir Kalkınma Amaçları
- STS** : Statik Transfer Anahtarı
- YÖK** : Yükseköğretim Kurulu
- YÖKAK** : Yükseköğretim Kalite Kurulu

2. KURUM HAKKINDA BİLGİLER

2.1 KURUMSAL TARİHÇE VE GELİŞİM

Bahçeşehir Üniversitesi; 15.01.1998 tarih ve 4324 sayılı Kanununun 1 inci maddesi ile eklenen, 18.01.1998 tarih ve 23234 sayılı Resmi Gazete'de yayımlanarak 2547 sayılı Yükseköğretim Kanununun Ek 47 nci maddesi kapsamında; Bahçeşehir Uğur Eğitim Vakfı tarafından vakıf yükseköğretim kurumlarına ilişkin hükümlerine tabi olmak üzere, kamu tüzel kişiliğine sahip, İstanbul'da "Bahçeşehir Üniversitesi" adıyla 15.01.1998 tarihinde bir vakıf üniversitesi olarak kurulmuştur.

Üniversite, ilk aşamada Rektörlüğe bağlı, İletişim, İşletme, Fen-Edebiyat, Mühendislik Fakülteleri, Turizm İşletmeciliği ve Otelcilik Yüksekokulu (Değişik 29.3.2001- 4633/4 maddesi ile Meslek Yüksek Okulu) ile Sosyal Bilimler Enstitüsü'nden oluşmuştur.

Üniversitenin kuruluşundan sonraki, akademik yapısındaki değişiklik ve gelişimler kronolojik sıraya uygun olarak aşağıya çıkarılmıştır:

a) Hukuk ve Mimarlık Fakültelerinin kurulması; 26.04.2000 tarih ve 2000/617 sayılı Bakanlar Kurulu Kararının 17.05.2000 tarih ve 24052 sayılı Resmi Gazete'de yayımlanarak Hukuk ve Mimarlık Fakülteleri Üniversitenin akademik yapısına eklenmiştir.

b) Uygulamalı Bilimler Yüksekokulu kurulması; Bakanlar Kurulunca 12.02.2007 tarihinde 2007/11774 sayılı kararla kararlaştırılmış ve 13.03.2007 tarih ve 26461 sayılı Resmi Gazete'de yayımlanarak gerçekleştirilmiştir.

c) Tıp Fakültesi'nin kurulması; Yükseköğretim Kurumları Teşkilatı Kanununda Değişiklik Yapılmasına İlişkin 09.05.2007 kabul tarihli, 5656 Sayılı Kanun'un 2 inci maddesine göre Yükseköğretim Kurumları Teşkilatı Kanununa Ek 47/e maddesi ile 18.05.2007 tarih ve 26526 Sayılı Resmi Gazete'de yayımlanarak gerçekleştirilmiştir.

d) Mimarlık Fakültesi ve İşletme Fakültesi isim değişiklikleri; Bakanlar Kurulunca 09.06.2008 tarihli 2008/13783 sayılı kararı ile Bahçeşehir Üniversitesine bağlı olarak; Mimarlık Fakültesi'nin adının Mimarlık ve Tasarım Fakültesi olarak değiştirilmesi; İşletme Fakültesi adının İktisadi ve İdari Bilimler Fakültesi olarak değiştirilmesi, 25 Haziran 2008 tarih ve 26917 sayılı Resmi Gazete'de yayımlanarak gerçekleştirilmiştir.

e) Eğitim Bilimleri Fakültesi ile Eğitim Bilimleri Enstitüsü kurulması; Bakanlar Kurulu'nca 28.11.2011 tarihli 2011/2506 sayılı kararı ile 22.12.2011 tarih ve 28150 sayılı Resmi Gazete'de yayımlanarak gerçekleştirilmiştir.

f) Sağlık Bilimleri Fakültesi kurulması; Bakanlar Kurulunun 10.01.2012 tarihli 2012/2698 sayılı kararı ile 28.01.2012 tarih ve 28187 sayılı Resmi Gazete'de yayımlanarak gerçekleştirilmiştir.

g) Sağlık Bilimleri Enstitüsü'nün kurulması; Bakanlar Kurulu'nun 08.08.2012 tarihli 2012/3620 sayılı kararı ile 10.09.2012 tarih ve 28407 sayılı Resmi Gazete'de yayımlanarak gerçekleştirilmiştir.

h) Fen Edebiyat Fakültesi kapanışı; Yükseköğretim Kurulu tarafından 12.11.2013 tarih ve 59370 sayılı yazı ile onaylanarak, Bakanlar Kurulunca 14.08.2014 tarih 2014/6728 sayılı kararı ile kabul edilerek 26.08.2014 tarih ve 29100 sayılı Resmi Gazete'de yayımlanarak gerçekleştirilmiştir.

ı) Mühendislik Fakültesi isminin Mühendislik ve Doğa Bilimleri Fakültesi olarak değiştirilmesi; Yükseköğretim Kurulu tarafından 12.11.2013 tarih ve 59370 sayılı yazı ile onaylanarak Bakanlar Kurulunun 14.08.2014 tarih ve 2014/6728 sayılı kararı ile kabul edilerek 26.08.2014 tarih ve 29100 sayılı Resmi Gazete'de yayımlanarak gerçekleştirilmiştir.

i) İktisadi ve İdari Bilimler Fakültesi isminin İktisadi İdari ve Sosyal Bilimler Fakültesi olarak değiştirilmesi; Yükseköğretim Kurulu tarafından 12.11.2013 tarih ve 59370 sayılı yazı ile onaylanarak Bakanlar Kurulunca 14.08.2014 tarih ve 2014/6728 Sayılı Kararı ile kabul edilerek 26.08.2014 tarih ve 29100 sayılı Resmi Gazete'de yayımlanarak gerçekleştirilmiştir.

j) Sağlık Hizmetleri Meslek Yüksekokulu YÖK Genel Kurulunun 19.12.2013 tarihli toplantısında kararlaştırılarak 03.01.2014 tarih ve 265 sayılı yazısıyla onaylanmış ve 13.03.2014 tarih ve 15322 sayılı yazısıyla MYO bünyesinde bulunan beş program adı geçen yüksekokula aktarılmıştır.

k) Yabancı Diller Yüksekokulunun kuruluşu; Yükseköğretim Kurulu tarafından 10.09.2013 tarih ve 49156 sayılı yazı ile Bakanlar Kurulunca 14.08.2014 tarih ve 2014/6728 sayılı kararı ile kabul edilerek 26.08.2014 tarih ve 29100 sayılı Resmi Gazete' de yayımlanarak gerçekleştirilmiştir.

l) Genel Eğitim Bölümünün kuruluşu; Yükseköğretim Kurulu tarafından 03.11.2014 tarih ve 64151 sayılı Yükseköğretim Kurulu yazısı kapsamında 14.10.2014 tarihli Yükseköğretim Yürütme Kurulu toplantısı ile Rektörlük bünyesinde tüm bölümlerdeki ortak bazı dersleri vermek üzere Genel Eğitim Bölümü açılmıştır.

m) Dış Hekimliği Fakültesinin kuruluşu; Yükseköğretim Kurulu tarafından 25.01.2017 tarih ve 6330 sayılı yazı ile onaylanarak Cumhurbaşkanlığı Makamına gönderilmiş ve 06.02.2017 tarih 2017/9889 sayılı Bakanlar Kurulu Kararı ile kabul edilerek 11.03.2017 tarih ve 30004 sayılı Resmi Gazete'de yayımlanarak gerçekleştirilmiştir.

n) Konservatuvar kuruluşu; Üniversitemiz bünyesinde Konservatuvar kurulması teklifi Yükseköğretim Kurulu Başkanlığının 12.03.2020 tarih E.19908 sayılı ve 05 Mart 2020 tarihli Yükseköğretim Genel Kurul toplantısında incelenmiş, 2547 sayılı Kanunun 2880 Sayılı Kanun'la değişikliği 7/d-2 maddesi uyarınca söz konusu teklif uygun görülerek kurulmuştur.

o) Sosyal Bilimler, Fen Bilimleri, Sağlık Bilimleri, Eğitim Bilimleri Enstitülerinin kapatılması; 08 Mayıs 2020 tarih 2504 sayılı Cumhurbaşkanlığı kararı ile kabul edilerek 09 Mayıs 2020 tarih 31122 sayı ile Resmi Gazete'de yayımlanarak kapatılmıştır.

ö) Lisansüstü Eğitim Enstitüsü kuruluşu; 08 Mayıs 2020 tarih 2504 sayılı Cumhurbaşkanlığı kararı ile kabul edilerek 09 Mayıs 2020 tarih 31122 sayı ile Resmi Gazete'de yayımlanarak kurulmuştur.

p) Eczacılık Fakültesinin kuruluşu; 07 Mart 2022 tarih ve 5259 sayılı Cumhurbaşkanlığı kararı ile kabul edilerek 08 Mart 2022 tarih ve 31772 sayı ile Resmi Gazete'de yayımlanarak kurulmuştur.

Bahçeşehir Üniversitesi yapmış olduğu anlaşmalar ve iş birlikleriyle, öğrencilerine dünyanın farklı noktalarında eğitim imkânı tanımak amacıyla MIT Make Impact eğitim ağlarının bir üyesi olmuştur.

BAU Global Eğitim Ağı'nın Berlin, Toronto, Washington DC, Batum, Kıbrıs, Hanoi, Kiev, Pueblo, Brockwille gibi kentlerde eğitim olanaklarından tüm BAU'lu öğrenciler yararlanabilmektedir.

2.2. MİSYON

Bahçeşehir Üniversitesi, insanlığın yaşam standartlarını yükseltecek bilgiyi üreten, koruyan, yayan, çağdaş eğitim modelleri ile küresel bireyler yetiştiren, geliştirdiği iş birlikleri ile yerel ve küresel düzeyde topluma katkı yapan seçkin bir dünya üniversitesidir.

2.3. VİZYON

Eğitim, araştırma ve topluma katkıda mükemmelliğe odaklanan uluslararası tanınırlığı yüksek, lider bir üniversite olmak.

2.4. TEMEL DEĞERLER

- Bilimin rehberliğinde hareket etmek
- Akademik özgürlüğü savunmak
- Topluma fayda sağlamayı amaçlamak
- Evrensel değerlere saygılı olmak
- Ayrımcılığa ve ötekileştirmeye karşı durmak
- Yenilikçiliği ve açık düşüncüyü benimsemek
- Etik değerlere bağlı olmak
- Sürdürülebilirliği merkeze almak
- Katılımcı ve kapsayıcı bir iş birliği kültürü benimsemek
- Değişime uyum sağlayarak çevik hareket etmek
- Şeffaf ve hesap verebilir olmak

2.5. TEŞKİLAT VE ORGANİZASYON YAPISI

Akademik ve idari teşkilat yapımız; Türkiye Cumhuriyeti Anayasası'nın 130'uncu maddesi ile 2547 sayılı Yükseköğretim Kanunu ve 2809 sayılı Yükseköğretim Kurumları Teşkilatı Kanununa dayanılarak hazırlanan ve 31 Aralık 2005 tarih ve 26040 Sayılı Resmî Gazetede yayımlanmış Vakıf Yüksek Öğretim Kurumları Yönetmeliği çerçevesinde oluşturulmuştur. Üniversitenin en üst organı Mütevelli Heyeti olup, en üst karar makamıdır.

Bahçeşehir Üniversitesi'nde Rektör'e, eğitim-öğretim, araştırma-geliştirme ile toplumsal katkıdan sorumlu Rektör Yardımcıları destek vermektedir.

Üniversitemizde mevzuatın elverdiği ölçüde yatay örgütlenme modeli benimsenmiş olup, dinamik ve hızlı hareket eden birimlerin oluşturulması gerçekleştirilmiştir. Bahçeşehir Üniversitesi proje bazlı çalışma grupları temel etkinlikleri, çekirdeğine yerleştirilmiştir. Bu noktada, optimal denge ile merkezi hiyerarşik yapının yanı sıra, çevik birimlerin de yer aldığı matris yapıda yönetsel anlayış benimsenmiştir. Yönetimsel iletişim açısından ise görevimiz; geleneksel ve çevik yaklaşımları hem kendi sistemimize hem de dünya sistemine uyumlu, özgün bir model olarak ortaya koymaktır.

Üniversitemiz akademik kurulları tarafından kabul edilerek yürürlüğe giren ve halen değişiklikleriyle birlikte yürürlükte olan yönerge, esaslar ve kılavuzlar ile işleyişimiz yürütülmektedir.

Mütevelli Heyeti, Rektörlük, Senato, Yönetim Kurulu tarafından oluşturulan Üst Yönetim ile birlikte akademik birimler (Enstitü, Fakülteler, Yüksekokullar, Konservatuvar, Meslek Yüksekokulları), Genel Sekreterlik ve Genel Sekreter Yardımcısı ve Bağlı Daire Başkanlıkları, Koordinatörlükler, Uygulama ve Araştırma Merkezleri ve Rektörlüğe bağlı diğer birimler (Komisyonlar, Kurullar, Ofisler) yönetim birimlerini oluşturmaktadır.

Genel Sekreterliğe bağlı birimler;

- Daire Başkanlıkları (11 Adet)
- Direktörlükler (9 Adet)
- İdari Koordinatörlükler (5 Adet)
- Akademik idari yapılar (10 Fakülte, 2 Yüksekokul ve 1 konservatuvar, 1 Enstitü, 1 Sağlık Hizmetleri Meslek Yüksekokulu (SHMYO), 30 Araştırma merkezi ve 12 Akademik koordinatörlük) şeklinde gruplandırılmaktadır.

3. KALİTE GÜVENCE SİSTEMİ

3.1. KALİTE GÜVENCE SİSTEMİ SÜRECİ VE MİMARİSİ

Bahçeşehir Üniversitesi; misyonu, vizyonu, hedefleri, politikaları doğrultusunda, değişime ve dönüşüme önem vererek, eğitim-öğretim, araştırma-geliştirme, toplumsal katkı ve idari süreçlerinde etkinliği ve verimliliği sürekli iyileştirmek, yenilikler yapabilmek ve sürdürülebilir başarının garanti altına alınabilmesi için Kalite Güvence Sistemini sürekli geliştirme çabası içindedir.

Bahçeşehir Üniversitesi Kalite Güvence Sistemi; "eğitim-öğretim", "araştırma-geliştirme", "toplumsal katkı" ve "liderlik, yönetim ve kalite" süreçlerini kapsamaktadır. Bu süreçlerin gerçekleştirilmesinde yasal standart ve mevzuatlara uygunluk esastır.

Üniversitemizde kalite çalışmaları program akreditasyonu çalışmaları ile başlamış, Kalite Komisyonu ve Kalite Yönetim Birimi'nin yapılanmasının ardından "Bahçeşehir Üniversitesi Kalite Güvencesi Yönergesi" Senato tarafından onaylanarak yayımlanmıştır. Kalite çalışmaları önemli bir hız kazanarak tüm birimlerde kalite kültürünün içselleştirilmesi anlamında özverili çalışmalarla devam etmektedir.

3.2. KURUMSAL POLİTİKALAR

3.2.1. BAHÇEŞEHİR ÜNİVERSİTESİ YÖNETİŞİM VE LİDERLİK POLİTİKASI

Bahçeşehir Üniversitesi, "Eğitim, araştırma ve topluma katkıda mükemmelliğe odaklanan, uluslararası tanınırlığı yüksek lider bir üniversite olma" vizyonu ve "insanlığın yaşam standartlarını yükseltecek bilgiyi üreten, koruyan, yayan, çağdaş eğitim modelleri ile küresel bireyler yetiştiren, geliştirdiği iş birlikleri ile yerel ve küresel düzeyde topluma katkı yapan seçkin bir dünya üniversitesi olma" misyonu doğrultusunda, kalite ve yönetim süreçlerini katılımcı, şeffaf, etkin ve sürdürülebilir ilkeler çerçevesinde şekillendirmektedir.

Bahçeşehir Üniversitesi yönetim politikası, katılımcı, şeffaf, hesap verebilir ve sürdürülebilir ilkeler doğrultusunda yönetim süreçlerini yapılandırarak; eğitim-öğretim, araştırma-geliştirme, uluslararasılaşma ve toplumsal katkı faaliyetlerini destekleyen, kalite güvencesi ve sürekli iyileştirme odaklı bir yönetim süreci oluşturmaktır.

Bu kapsamda yönetim politikamız aşağıdaki ilkeler çerçevesinde şekillenmiştir:

Bahçeşehir Üniversitesi;

1. Katılımcı ve Şeffaf Yönetişim

- Karar alma süreçlerinde tüm paydaşların görüş ve önerilerini dikkate alır; şeffaf, adil ve hesap verebilir bir yönetim modeli uygular.
- Katılımcılığı temel prensip kabul ederek iç ve dış paydaşlarla iş birliği içerisinde çalışır; karar süreçlerine ortak aklı dahil eder.
- Kurum içi iletişimi güçlendiren kanallar oluşturur ve geri bildirim sistemlerini sürekli geliştirir.
- Paydaşların memnuniyetini artırmak için etkin izleme, değerlendirme ve iyileştirme mekanizmaları uygular.

2. Stratejik ve Veri Odaklı Yönetişim

- Yönetişim süreçlerini veriye dayalı analizler, düzenli ölçme ve değerlendirme yöntemleri ile destekler.
- Paydaş geri bildirimlerini dikkate alarak stratejik hedefleri gözden geçirir ve bu hedeflere ulaşmak için somut planlar geliştirir.
- Üniversitenin ulusal ve uluslararası sıralamalarda rekabetçi konumunu güçlendirecek süreçler oluşturur.
- Bilgi yönetim sistemlerini geliştirerek, yönetim süreçlerinin şeffaflığını ve etkinliğini artırır.

3. Liderlik ve Değişim Yönetişimi

- Kurumda liderliği, yenilikleri yönlendiren, vizyon oluşturan ve hedeflere ulaşmada rehberlik eden bir yetkinlik olarak benimser.
- Akademik ve idari personelin gelişimini destekleyecek eğitim ve gelişim fırsatları sunar.
- Performans göstergelerine dayalı teşvik sistemleri uygulayarak bireysel ve kurumsal başarıyı destekler.
- Değerlendirme ve ödüllendirme sistemlerini, kurum kültürünü geliştirecek şekilde tasarlar ve uygular.
- Esnek ve çözüm odaklı yaklaşımlar sergileyen liderlik uygulamalarını teşvik eder.

4. Etkin Kaynak Yönetimi

- Kurumsal kaynakları adil, verimli ve stratejik hedeflere uygun şekilde yönetir.
- Fiziksel altyapı, teknik donanım ve insan kaynağını sürekli geliştirerek sürdürülebilir büyümeyi destekler.

5. Kalite Güvencesi ve Sürekli İyileştirme

- PUKÖ döngüsüne (Planla, Uygula, Kontrol Et, Önlem Al) dayalı olarak yönetim süreçlerini sürekli izler ve iyileştirir.
- Eğitim-öğretim, araştırma- geliştirme ve toplumsal katkı süreçlerini kalite güvence sistemleri ile tasarlar, izler ve geliştirir.
- Akreditasyon süreçlerini destekler ve sürekli iyileştirme odaklı bir kalite yönetim sistemi uygular.
- Paydaş memnuniyetini artırmak amacıyla gözden geçirme ve değerlendirme mekanizmalarını etkin şekilde kullanır.

6. İnsan Odaklı ve Etik Yaklaşım

- Adalet, güven ve saygı ilkelerini temel alarak tüm paydaşlarla güçlü ilişkiler kurar.
- Akademik özgürlük ve etik değerleri koruyarak yönetim süreçlerini şeffaf ve hesap verebilir şekilde yürütür.
- Akademik ve idari personelin motivasyonunu artırmak ve memnuniyetini sağlamak için destekleyici uygulamalar hayata geçirir.
- Tüm personelin sürekli mesleki gelişimini destekleyen eğitim programları ve araçlar sağlar.

7. Teknolojik ve Dijital Dönüşüm

- Yönetişim süreçlerinde teknolojik altyapıyı güçlendirir ve dijitalleşmeyi önceliklendirir.
- Verimliliği artıracak yenilikçi dijital çözümleri hızla entegre ederek süreçleri optimize eder.
- Bilgi yönetim sistemlerini geliştirerek tüm süreçlerin analiz edilebilirliğini ve izlenebilirliğini sağlar.
- Teknolojik ve dijital dönüşüm projelerini teşvik ederek yenilikçi çözümler üretir ve uygulamaları sürdürülebilir hale getirir.

8. Sürdürülebilirlik ve Toplumsal Fayda

- Yönetişim süreçlerine çevresel, sosyal ve ekonomik sürdürülebilirlik ilkelerini entegre eder.
- Sürdürülebilirlik felsefesini ve topluma fayda odağını eğitim-öğretim ve araştırma ve geliştirme faaliyetlerine de entegre edecek sistemler kurulmasına öncülük eder.
- Toplumun ihtiyaçlarına duyarlı projeler geliştirilmesini ve kurumsal sorumluluğu destekleyen uygulamaları teşvik eder.
- Üniversitenin toplumsal katkı sunan projelere liderlik etmesini sağlar ve sürdürülebilir kalkınma hedefleri doğrultusunda hareket eder.

Bahçeşehir Üniversitesi, **kalite güvencesi, stratejik planlama ve sürekli iyileştirme** ilkeleri doğrultusunda yönetim süreçlerini yapılandırarak, **toplumsal fayda ve bilimsel gelişime katkı sağlamayı** hedeflemekte ve yönetim politikası ihtiyaçlar doğrultusunda geliştirilmektedir.

3.2.1.1. YÖNETİŞİM VE LİDERLİK POLİTİKASI- STRATEJİK PLAN İLİŞKİSİ



3.2.1.2. YÖNETMELİK VE YÖNERGELER

İlgili Politika ve Yönetmelikler

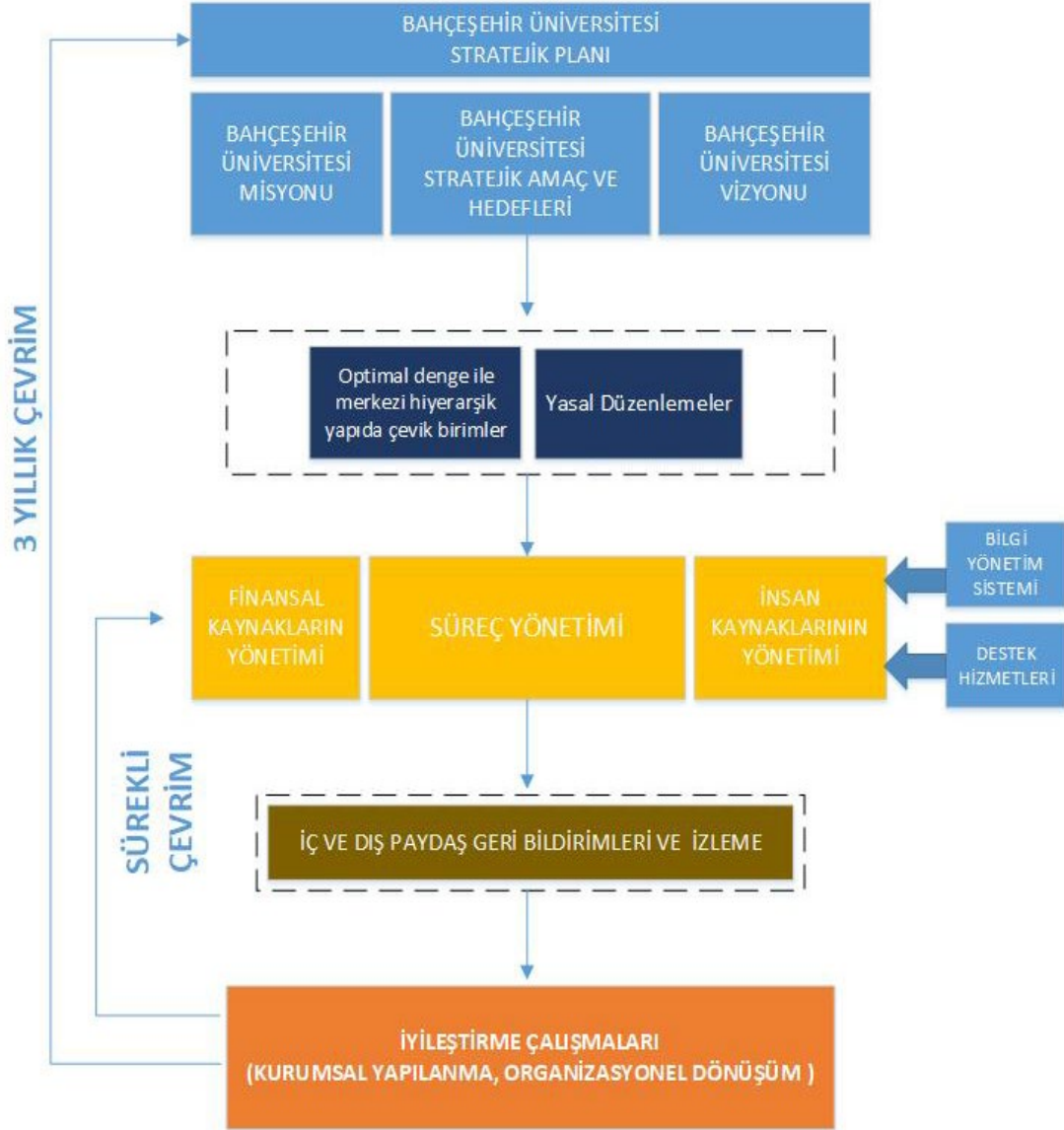
- Bahçeşehir Üniversitesi Ana Yönetmeliği
- Bahçeşehir Üniversitesi Yönetici ve Liderler İçin Uluslararası Eğitim Uygulama ve Araştırma Merkezi Yönetmeliği
- Bahçeşehir Üniversitesi Uluslararası Liderlik Uygulama ve Araştırma Merkezi Yönetmeliği
- Bahçeşehir Üniversitesi Paydaş İlişkileri ve Katılımı Politikası

- Bahçeşehir Üniversitesi Bilgi ve İletişim Güvenliği Politikası
- Kamuoyu Bilgilendirme Politikası
- Bahçeşehir Üniversitesi Klinik Araştırmalar Etik Kurulunun Çalışma Esasları Hakkında Yönerge

Yönergeler

- Bahçeşehir Üniversitesi Danışma Kurulları Yönergesi
- Bahçeşehir Üniversitesi Özel Sektör ve Kamu Danışmanlık Hizmetleri Yönergesi
- Bahçeşehir Üniversitesi Elektronik Belge Yönetimi ve İmza Yetkileri Yönergesi
- Bahçeşehir Üniversitesi Girişimsel Olmayan Çalışmalar Etik Kurulu Yönergesi

BAU YÖNETİŞİM VE LİDERLİK POLİTİKASI PUKÖ DÖNGÜSÜ



3.2.2. BAHÇEŞEHİR ÜNİVERSİTESİ EĞİTİM VE ÖĞRETİM POLİTİKASI

Bahçeşehir Üniversitesi, "Eğitim, araştırma ve topluma katkıda mükemmelliğe odaklanan, uluslararası tanınırlığı yüksek lider bir üniversite olma" vizyonu ve "insanlığın yaşam standartlarını yükseltecek bilgiyi üreten, koruyan, yayan, çağdaş eğitim modelleri ile küresel bireyler yetiştiren, geliştirdiği iş birlikleri ile yerel ve küresel düzeyde topluma katkı yapan seçkin bir dünya üniversitesi olma" misyonu doğrultusunda, eğitim-öğretim politikasını ve süreçlerini mükemmeliyet odaklı bir yaklaşımla yapılandırmıştır.

Bu doğrultuda Bahçeşehir Üniversitesi eğitim-öğretim politikası;

- **Öğrencilerine**, akademik, fiziksel, psikolojik, sosyolojik, entelektüel, etik ve kariyer gelişim alanlarını etkin ve verimli bir şekilde kullanma ve uygulama becerisi kazandıran; bireysel ve mesleki yetkinliklerini sürekli geliştiren,
- **Paydaş katılımını esas alan modern eğitim yaklaşımlarıyla**, kültürlerarası yetkinliği destekleyen; uluslararası profesyonel gözlem, deneyim ve yaşantılarla öğrencilerinin küresel bakış açısı kazanmalarını sağlayan,
- **Ulusal ve uluslararası akreditasyon süreçlerine uygun eğitim-öğretim süreçleriyle** eğitim programlarının kalite güvencesini sürdüren,
- **Eğitim-öğretim süreçlerini, araştırma geliştirme ve yerel, ulusal ve küresel toplumsal fayda odağı ile şekillendiren,**
- **Eğitim-öğretim süreçlerinde teknolojik altyapısı güçlü, erişilebilir, bireyselleştirilebilir öğrenme modellerini destekleyen;** veriye dayalı sürekli izleme, değerlendirme ve iyileştirme mekanizmalarıyla sürdürülebilir gelişimi destekleyen, bir eğitim-öğretim sistemi oluşturmak ve bu sistemi uygulayarak sürekliliğini sağlamaktır.

Bu çerçevede, eğitim-öğretim politikamız aşağıdaki ilkeler doğrultusunda şekillendirilmiştir:

1. Araştırma ve Uygulama Temelli Eğitim

- Tüm anabilim dallarında temel araştırma, uygulamalı araştırma ve Ar-Ge faaliyetlerini teşvik eder; öğrencilerin eleştirel düşünme, problem çözme, yaratıcı ve yenilikçi beceriler kazanmasını hedefler.
- Bilimsel bilginin üretilmesi ve uygulanmasını destekleyen bilimsel araştırma becerileri ve disiplinler arası iş birlikleri ile çok yönlü bireyler yetiştirilmesine odaklanır.
- Girişimcilik ve inovasyon odaklı yaklaşım ile öğrencilerin araştırma sonuçlarını ve yenilikçi fikirlerini ekonomik ve sosyal faydaya dönüştürebilme kapasitesini artırır.

2. Öğrenci Merkezli Yaklaşım

- Öğrencilerin akademik, entelektüel, etik, fiziksel ve psikolojik gelişimlerini destekleyen bireyselleştirilmiş ve erişilebilir öğrenme ortamları oluşturmayı hedefler.
- Eğitim-öğretim süreçlerinde öğrenci temsili ve paydaş katılımını teşvik eder; şeffaf ve kapsayıcı bir karar alma ve uygulama mekanizması sağlar.

3. Kültürlerarası Yetkinlik ve Uluslararasılaşma

- Öğrencilere uluslararası gözlem ve kültürlerarası deneyim kazandırmayı hedefleyen değişim programları ve ortak diploma imkanları sunar.
- Eğitim programlarının uluslararası akreditasyon süreçlerini destekler; yenilikçi uygulamaların üniversiteye entegrasyonunu sağlar.

- Çeşitliliğe saygı gösterir ve farklı kültürler ile etkili iş birliği kurma becerilerini geliştirir.

4. Teknoloji Kullanımı ve Dijital Zeka

- Öğretim süreçlerine dijital öğrenme teknolojilerini etkin bir şekilde entegre eder; hibrit eğitim modeliyle bireyselleştirilebilir ve erişilebilir eğitim fırsatları sunar.
- Teknolojik altyapıyı sürekli olarak günceller; öğrenci ve öğretim elemanlarına kesintisiz ve kaliteli bir öğrenim deneyimi sağlar.
- Bireylerin teknoloji ve dijital zekanın stratejik kullanımını benimsemesini sağlar.

5. Sürdürülebilir Kalite ve Sürekli İyileştirme

- Eğitim-öğretim süreçlerini ulusal ve uluslararası standartlara uygun olarak tasarlar; ölçme ve değerlendirme sonuçlarına dayalı olarak sürekli iyileştirme süreçleri uygular.
- Öğrenci ve paydaş geri bildirimleri, ölçme-değerlendirme sistemleri ve akreditasyon süreçleri sayesinde eğitim programlarının kalitesini güvence altına alır.
- PUKÖ (Planla, Uygula, Kontrol Et, Önlem Al) döngüsü ile eğitim-öğretim süreçlerinde kalite güvence sistemlerini etkin bir şekilde işletir.

6. Toplumsal Katkı ve Yaşam Boyu Öğrenme

- Toplumun gelişimine katkı sağlayacak sosyal sorumluluk projeleri ve uygulamalı öğrenme yöntemleriyle öğrencileri topluma duyarlı bireyler olarak yetiştirir.
- Yaşam boyu öğrenme yaklaşımıyla bireylerin mesleki ve kişisel gelişimlerini destekleyen esnek eğitim modelleri, sertifika programları ve kısa dönemli öğrenme fırsatları sunar.
- Sürdürülebilir kalkınma amaçlarını eğitim-öğretim programlarına entegre eder ve sürdürülebilir kalkınmayı destekler.

7. Etik Değerler ve Akademik Dürüstlük

- Eğitim-öğretim ve araştırma süreçlerinde etik değerleri merkeze alır; akademik dürüstlüğü teşvik eder ve bu doğrultuda bilgilendirme ve değerlendirme yöntemlerini sürekli olarak geliştirir.

8. Uluslararası Standartlara Uyum

- Eğitim programlarının uluslararası standartlara uygunluğunu sağlar; ulusal-uluslararası iş birlikleriyle akademik yeniliklerin transferini destekler.
- Araştırma ve Ar-Ge'nin uluslararası boyutlarını kavrayabilecek küresel bakış açısı ile eşgüdümlü eğitim-öğretim süreç yönetimi sağlar.
- Sürdürülebilir kalkınma amaçları odaklı ve toplumsal faydayı merkeze alan eğitim-öğretim programlarını yerel ihtiyaçlar ile birlikte uluslararası standartları da kapsayacak şekilde tasarlar.

Bahçeşehir Üniversitesi, bu ilkeler doğrultusunda öğrencilerinin bireysel ve mesleki gelişimlerini destekler; bilimsel araştırma ve toplumsal katkı odaklı, yenilikçi ve girişimci temelli sürekli gelişen bir eğitim-öğretim politikasını benimser.

3.2.2.1. BAU EĞİTİM VE ÖĞRETİM POLİTİKASI-STRATEJİK PLAN İLİŞKİSİ



3.2.2.2. YÖNETMELİK VE YÖNERGELER

Politika, Yönetmelik, Usul ve Esaslar:

- Bahçeşehir Üniversitesi Ön Lisans ve Lisans Eğitim-Öğretim ve Sınav Yönetmeliği
- Bahçeşehir Üniversitesi Lisansüstü Eğitim ve Öğretim Yönetmeliği
- Bahçeşehir Üniversitesi Tıp Fakültesi Eğitim-Öğretim Ve Sınav Yönetmeliği
- Bahçeşehir Üniversitesi İngilizce Hazırlık Programı Eğitim-Öğretim Yönetmeliği
- Bahçeşehir Üniversitesi Öğrenme ve Öğretme Uygulama ve Araştırma Merkezi Yönetmeliği
- Bahçeşehir Üniversitesi Kariyer Geliştirme Uygulama Ve Araştırma Merkezi Yönetmeliği
- Bahçeşehir Üniversitesi Psikoloji Uygulama Ve Araştırma Merkezi Yönetmeliği
- Bahçeşehir Üniversitesi Mesleki Ve Teknik Eğitimi Geliştirme Uygulama Ve Araştırma Merkezi Yönetmeliği
- Bahçeşehir Üniversitesi Paydaş İlişkileri ve Katılımı Politikası
- Bahçeşehir Üniversitesi Sürekli Eğitim Merkezi Yönetmeliği
- Bahçeşehir Üniversitesi Pedagojik Formasyon Uygulama Usul ve Esasları

- Bahçeşehir Üniversitesi Öğretim Dili Türkçe Olan Önlisans-Lisans ve Lisansüstü Programlarına Kabul Edilen Adayların Türkçe Dil Yeterliğine İlişkin Esaslar

Yönergeler:

- Bahçeşehir Üniversitesi Avrupa Kredi Transfer Sistemi (Akts/Ects) Uygulama Yönergesi
- Yurt Dışı Eğitim Programlarından BAU Öğrencilerinin Yararlandırılmasına İlişkin Yönerge (BAU Abroad Yönergesi)
- Bahçeşehir Üniversitesi Ön Lisans ve Lisans Programlarına Uluslararası Öğrencilerin Başvuru Ve Kayıt Kabul Yönergesi
- Bahçeşehir Üniversitesi Çift Anadal Programı Yönergesi
- Bahçeşehir Üniversitesi Yan Dal Programı Yönergesi
- Bahçeşehir Üniversitesi Sınav Yönergesi
- Bahçeşehir Üniversitesi Program Dışı Öğrenmenin Tanınması, Muafiyet e İntiak İşlemleri Yönergesi
- Bahçeşehir Üniversitesi Lisans Ve Ön Lisans Programlarında Azami Öğrenim Süresi Sonunda Yapılacak Ek Sınav ve Ek Sürelerle İlgili Uygulama Esasları
- Bahçeşehir Üniversitesi Engelli Öğrencilere Yönelik Eğitim - Öğretim ve Sınav Tedbirlerine İlişkin Yönergesi
- Bahçeşehir Üniversitesi Akademik Danışmanlık Yönergesi
- Bahçeşehir Üniversitesi Tıp Fakültesi Mezuniyet Öncesi Eğitim Kurul ve Komisyonlarının Esas ve Usulleri Yönergesi
- Bahçeşehir Üniversitesi Tıp Fakültesi İntörn Doktorluk Yönergesi
- Bahçeşehir Üniversitesi Pilot Adayı Öğrencilerin Lisans Düzeyi Eğitimlerinde Sivil Havacılık Gerekliklerinin Yerine Getirilmesi Yönergesi
- Bahçeşehir Üniversitesi Sağlık Bilimleri Fakültesi İşletmelerde Yapılan Uygulamalı Ders Yönergesi
- Bahçeşehir Üniversitesi Sağlık Bilimleri Fakültesi Bitirme Projesi Yönergesi
- Bahçeşehir Üniversitesi Eğitim Bilimleri Fakültesi Öğretmenlik ve Psikolojik Danışma Uygulma Yönergesi
- Bahçeşehir Üniversitesi Ön Lisans ve Lisans Düzeyinde Yükseköğretim Diploma Programları Arası Yatay Geçişlere İlişkin Yönerge
- Bahçeşehir Üniversitesi Staj Yönergesi
- Bahçeşehir Üniversitesi Eczacılık Fakültesi Staj Yönergesi
- Bahçeşehir Üniversitesi Mühendislik ve Doğa Bilimleri Fakültesi Mimarlık Ve Tasarım Fakültesi Staj Yönergesi
- Bahçeşehir Üniversitesi Ders Açma ve Yürütme Yönergesi
- Bahçeşehir Üniversitesi Danışma Kurulları Yönergesi
- Bahçeşehir Üniversitesi Özdeğerlendirme ve Akran Denetimi Yönergesi
- Bahçeşehir Üniversitesi Konservatuvarı Yarı Zamanlı Sertifika Programı Yönergesi
- Bahçeşehir Üniversitesi Öğrencileri Akademik Başarı Sıralaması Yönergesi
- Bahçeşehir Üniversitesi Ön Lisans, Lisans, Lisansüstü Burs Ve Destek Yönergesi
- Bahçeşehir Üniversitesi Yaz Okulu Yönergesi
- Bahçeşehir Üniversitesi Kulüp/Topluluk Yönergesi
- Bahçeşehir Üniversitesi Kalite Topluluğu İç Tüzüğü
- Bahçeşehir Üniversitesi Yükseköğretim Programlarına Yerleşen Öğrenciler İçin Kayıt İşlemleri Kılavuzu
- Bahçeşehir Üniversitesi Sağlık Bilimleri Fakültesi Bitirme Projesi Yazım Kılavuzu (Türkçe)
- Bahçeşehir Üniversitesi Sağlık Bilimleri Fakültesi Bitirme Projesi Yönerge ve Kılavuzu (İngilizce)

3.2.3. BAHÇEŞEHİR ÜNİVERSİTESİ ULUSLARARASILAŞMA POLİTİKASI

Bahçeşehir Üniversitesi, "Eğitim, araştırma ve topluma katkıda mükemmelliğe odaklanan, uluslararası tanınırlığı yüksek lider bir üniversite olma" vizyonu ve "insanlığın yaşam standartlarını yükseltecek bilgiyi üreten, koruyan, yayan, çağdaş eğitim modelleri ile küresel bireyler yetiştiren, geliştirdiği iş birlikleri ile yerel ve küresel düzeyde topluma katkı yapan seçkin bir dünya üniversitesi olma" misyonu doğrultusunda, uluslararasılaşmayı stratejik bir öncelik olarak benimsemektedir.

Bahçeşehir Üniversitesi'nin uluslararasılaşma politikası, globalleşen dünyada eğitimin, araştırmanın ve toplumsal katkının sınırlarını genişleterek hem ulusal hem de uluslararası düzeyde özgün katma değerler üretmektir. Üniversitemizin uluslararasılaşma yaklaşımı, öğrencilerimizin ve akademik topluluğumuzun küresel ölçekte etkili aktörler haline gelmelerini desteklerken, ulusal ve uluslararası iş birlikleriyle toplumun refahına katkı sağlamayı amaç edinmiştir.

Bu kapsamda uluslararasılaşma politikamız şu ilkeler çerçevesinde şekillendirilmiştir:

1. Küresel Bireyler Yetiştirme

- Öğrencilerin uluslararası alanda rekabet edebilirliklerini artıracak, kültürlerarası yetkinliklere sahip, çok dilli ve çok kültürlü bireyler olarak yetişmesini sağlar.
- Globalleşen dünyada liderlik yapabilecek, girişimci, yaratıcı ve toplumsal ihtiyaçlara duyarlı bireyler yetiştirmek için uluslararası eğitim ve değişim programlarını teşvik eder.

2. Uluslararası Akademik İş Birlikleri

- Eğitim-öğretim, araştırma-geliştirme, yenilikçi girişim ve sanat alanlarında Birleşmiş Milletler Sürdürülebilir Kalkınma Amaçlarını destekleyen uluslararası akademik ve sektörel iş birliklerini geliştirmeye ve sürdürülebilir hale getirmeye odaklanır.
- İkili anlaşmalar, ortak diploma programları ve değişim programları aracılığıyla uluslararası üniversiteler ve kurumlarla güçlü ilişkiler kurmaya odaklanır.
- Uluslararası paydaşlar ile tecrübe ve bilgi transferi odaklı iş birlikleri kurularak; eğitim, araştırma ve topluma hizmet alanlarında iyi hizmet örneklerini uygulamaya alır.

3. Uluslararası Öğrenci ve Akademisyen Çekim Merkezi Olma

- Üniversiteye farklı ülkelerden nitelikli öğrencileri çekmek için çeşitliliğe saygılı ve kapsayıcı bir akademik ortam sunar.
- Uluslararası düzeyde tanınan akademisyenlerin ve araştırmacıların Üniversitemizde çalışmalarını için teşvik etmek, araştırma dostu bir yönetim anlayışı ile gerekli altyapıyı sağlamayı hedefler.

4. Kültürlerarası Yetkinliğin Desteklenmesi

- Öğrencilere, idari ve akademik personele uluslararası uyum ve kültürlerarası yetkinlik kazandırmak için uluslararası staj, değişim, eğitim ve ortak proje fırsatları sunar ve destekler.
- Uluslararası hareketliliği artırarak, üniversite topluluğunun farklı kültürel ve akademik bakış açılarıyla zenginleşmesini sağlar.

5. Araştırma ve Yenilikçilikte Uluslararası Katkı

- Araştırma, Ar-Ge ve inovatif faaliyetler odağında uluslararası iş birliği projelerini teşvik eder, bu süreçlere nitelikli destek hizmeti sunar ve bilginin global düzeyde üretilmesi ve paylaşılmasına katkı sağlamayı hedefler.

- Uluslararası kurumlar ile uluslararası özel sektör ortaklı projelere lider ve ortak olarak aktif katılım sağlamaya odaklanır.

6. Ulusal ve Uluslararası Akreditasyon ve Kalite Standartları

- Yönetişim, eğitim-öğretim, araştırma-geliştirme ve toplumsal katkı süreçlerini uluslararası akreditasyon ve kalite standartlarına uygun hale getirerek bu standartları sürekli olarak geliştirmek üzerine çalışır.
- Araştırma ve Ar-Ge faaliyetlerine yönelik araştırmacı istihdamı süreçlerini uluslararası akreditasyon ve kalite standartlarına uygun hale getirir ve geliştirir.
- Ulusal ve uluslararası yükseköğretim kalite ajanslarının kriterlerine uygun program, yöntem ve süreçler geliştirerek, üniversitenin global tanınırlığını arttırmaya odaklanır.
- Akademik iş birlikleri, personel ve öğrenci hareketlilik programlarını, kalite güvencesi esas alınarak sürekli izlemek ve iyileştirir.

7. Dijital ve Küresel Dönüşüme Uyum Sağlama

- Uluslararası erişimi artırmak için çevrimiçi eğitim programları, dijital platformlar ve hibrit eğitim modelleri geliştirir.
- Eğitim-öğretim ve araştırma süreçlerinde dijitalleşme ve globalleşmeyi entegre ederek, uluslararası öğrenci ve personelin teknoloji kullanımı ve erişimini kolaylaştırır.

8. Sürdürülebilir Uluslararasılaşma

- Uluslararasılaşma süreçlerini akreditasyon ve kalite standartlarına uygun olarak sürekli geliştirir.
- Paydaş katılımını artırarak, uluslararasılaşma süreçlerinde sürekliliği sağlamak ve bu süreçleri kurumsal kimliğin bir parçası haline getirmek için çalışır.

9. Topluma ve Kültüre Katkı Sağlama

- Uluslararası akademik ve sosyal etkinlikleri Birleşmiş Milletler Sürdürülebilir Kalkınma Amaçların perspektifinde planlayarak kültürler arası etkileşimi sağlarken toplumsal farkındalık ve katkıyı güçlendirir.
- Uluslararasılaşma kapsamında geliştirilen projeler ve iş birlikleriyle, yerel ve küresel sorunlara çözüm üreten özgün katkılar sunarak Birleşmiş Milletler Sürdürülebilir Kalkınma Amaçlarını destekler.

Bahçeşehir Üniversitesi, uluslararasılaşma politikasını, dünya çapında tanınırlığa sahip bir lider üniversite olma vizyonuyla uyumlu bir şekilde geliştirmektedir. Bu politika, yönetim ve kalite, eğitim-öğretim, araştırma ve topluma katkı alanlarında uluslararası standartlara uygun, sürdürülebilir ve yenilikçi bir yaklaşımı benimsemektedir. Üniversitemiz, öğrencilerinin ve akademik topluluğunun uluslararası alanda rekabet edebilirliğini artırmayı, global ölçekte bilgi paylaşımını desteklemeyi ve kültürlerarası etkileşimle toplumsal fayda sağlamayı hedeflemektedir. Ulusal ve uluslararası iş birliklerinden elde edilen birikimle zenginleşen uluslararasılaşma süreçlerimiz, Bahçeşehir Üniversitesi'nin vizyonuna uygun olarak sürekli iyileştirilmekte ve güçlendirilmektedir.

3.2.3.1. ULUSLARARASILAŞMA POLİTİKASI VE STRATEJİK PLAN İLİŞKİSİ



3.2.3.2. YÖNETMELİK VE YÖNERGELER

Yönetmelikler:

- Bahçeşehir Üniversitesi Uluslararası Liderlik Uygulama ve Araştırma Merkezi Yönetmeliği
- Bahçeşehir Üniversitesi Uluslararası Finansal Uygulama ve Araştırma Merkezi Yönetmeliği

Yönergeler:

- Bahçeşehir Üniversitesi Erasmus+ Öğrenci / Akademik ve İdari Personel Seçim-Değişim Kriterleri ve Uygulama Yönergesi
- Bahçeşehir Üniversitesi Ön Lisans ve Lisans Programlarına Uluslararası Öğrencilerin Başvuru ve Kayıt Kabul Yönergesi
- Bahçeşehir Üniversitesi Danışma Kurulları Yönergesi
- Bahçeşehir Üniversitesi Global Hukuk Programları Direktörlüğü Yönergesi

3.2.4. BAHÇEŞEHİR ÜNİVERSİTESİ ARAŞTIRMA VE GELİŞTİRME POLİTİKASI

Bahçeşehir Üniversitesi, "Eğitim, araştırma ve topluma katkıda mükemmelliğe odaklanan, uluslararası tanınırlığı yüksek lider bir üniversite olma" vizyonu ve "insanlığın yaşam standartlarını yükseltecek bilgiyi üreten, koruyan, yayan, çağdaş eğitim modelleri ile küresel bireyler yetiştiren, geliştirdiği iş birlikleri ile yerel ve küresel düzeyde topluma katkı yapan seçkin bir dünya üniversitesi olma" misyonu doğrultusunda, araştırma ve geliştirme faaliyetlerini stratejik bir öncelik olarak konumlandırmaktadır.

Bu bağlamda Bahçeşehir Üniversitesi'nin araştırma ve geliştirme politikası;

- **Eğitim-öğretim programlarında araştırma odaklı uygulamaları destekleyerek bilim, teknoloji, mühendislik, mimarlık, sosyal bilimler, sağlık ve sanat alanlarında araştırma yetkinliği yüksek bireyler yetiştiren,**
- **Araştırma çıktılarının teknolojiye ve ekonomik değere dönüştürülmesini sağlayan,**
- **Araştırma ve geliştirme süreçlerinde yerel ve küresel iş birlikleriyle toplumsal sorunlara yenilikçi çözümler üreten,**
- **Dijital dönüşüm doğrultusunda güçlü bir araştırma altyapısı oluşturan,**
- **Araştırma ve geliştirme faaliyetini toplumsal katkı ve sürdürülebilir kalkınma hedefleri doğrultusunda şekillendiren,**
- **Nitelikli araştırma ve bilimsel bilgi üretimine uygun bir kültür ve sistem yaratarak bilim insanları için bir çekim merkezi olmak ve bu sistemi sürekli geliştirmektir.**

Bahçeşehir Üniversitesi, bilgi üretimini toplumun yaşam standartlarını yükseltmenin aracı olarak görerek, araştırma ve geliştirme faaliyetlerini; geleceği şekillendiren, topluma ekonomik ve sosyal fayda olarak geri dönen ve uluslararası düzeyde fark yaratan bir güç olarak konumlandırmaktadır.

Bu kapsamda Üniversitemizin araştırma ve geliştirme politikası aşağıdaki ilkeler doğrultusunda şekillenmiştir:

1. Nitelikli Araştırmacılar Yetiştirme ve Destekleme:

- Araştırma ve geliştirme odaklı bir eğitim-öğretim, toplumsal katkı ve yönetim anlayışını benimser.
- Öğrencilerin ve akademisyenlerin tüm anabilim dallarında temel araştırma girişimlerini destekler. Araştırma ve geliştirme stratejisinde yer alan güçlü kilit alanlar ile kesişerek ortaklıklar ile olgunlaşması için teşvik etmek ve disiplinler arası nitelikli ve etkili araştırmaların üretimini destekler.
- Bilim insanı destekleme programları ile öz ve dış kaynakları kullanarak nitelikli araştırmacı istihdamı ve eğitimi faaliyetlerini yürütür.
- Öğrencilerin ve akademisyenlerin uluslararası araştırma deneyimine sahip olmaları için hareketlilik fırsat ve destek mekanizmaları sunar.

2. Bilgi ve Teknoloji Transferi:

- Araştırma çıktılarını gerçek dünya problemlerine ve sektörün ihtiyaçlarına yönelik teknolojilere dönüştürerek ulusal ve uluslararası pazarlara transfer edilmesi ile ekonomiye katkı sağlamayı hedefler.
- Üniversite-sanayi-kamu iş birliklerini ortaklı projeler ile güçlendirip araştırma çıktılarını kamu ve iş dünyasının kullanımına sunarak toplumsal faydaya dönüştürülmesini sağlar.

3. Multidisipliner ve Yenilikçi Yaklaşımlar:

- Bilimsel arařtırmaların bireysel yerine kolektif olarak ele alınmasını teřvik ederek g¼ncel arařtırma y¼ntemleri doęrultusunda daha yenilikçi ve y¼ksek kaliteli arařtırmalara olanak saęlar.

- Çeřitli disiplinlerden arařtırmacıları bir araya getirerek, iř birlięi ve g¼ven, arařtırma tutkusunu ve m¼kemmeliyet iin gerekli olan uygun ortamı oluřturur.

4. Uluslararasılařma ve K¼resel Etkileřim:

- K¼resel bilgi aęlarının bir parası olarak, uluslararası kurumlar ve ¼zel sekt¼r paydařları ile ortaklı projelere lider ve ortak olarak aktif katılım saęlar.
- Uluslararası projeler, konsorsiyumlar ve fonlarla iř birlięi yaparak, uluslararası alanda rekabet edebilir bir arařtırma k¼lt¼r¼ geliřimine hizmet eden s¼reler y¼r¼tmeye odaklanır.

5. Nitelikli Arařtırma Y¼netimi ve Destek Hizmetleri:

- Arařtırma y¼netimi ve desteklerinde nitelikli hizmet sunmak ve idari s¼relerinde sade ve kullanıcı dostu bir yaklařım benimsemek hedefine odaklanır.
- Arařtırma aralarını kamp¼s sınırlarının ¼tesine tařıyarak teknolojik d¼n¼ř¼mde ¼nc¼ bir ¼niversite olarak, dijital teknolojiler ve hibrit altyapı ile arařtırma faaliyetlerini destekler.

6. S¼rd¼r¼lebilir Arařtırma ve Toplumsal Katkı:

- Arařtırma faaliyetlerini, Birleřmiř Milletler S¼rd¼r¼lebilir Kalkınma Amalarına uygun olarak planlamak, izlemek ve bu doęrultuda toplumsal sorunlara ¼z¼mler sunan arařtırmaların ve projelerin geliřtięi ve desteklendięi bir arařtırma topluluęu oluřturmak hedefi ile alıřır.
- Toplumun ¼ncelikli ihtiyalarına y¼nelik arařtırmaları teřvik ederek, yerel ve k¼resel ¼ekte sosyal, ekonomik ve evresel etkiler yaratacak yenilikçi ¼z¼mler geliřtirmesini teřvik eder.
- Arařtırma projelerinin ıktıları ve etkilerinin s¼rd¼r¼lebilirlik perspektifi ile izlenmesi, teknoloji olgunlařtırma ve sanayiye uygulanabilirlik ilkeleri ile ¼niversitemizin ¼retkenlięinin topluma hizmete d¼n¼ř¼n¼ ¼nceliklendirir.

7. Kalite G¼vencesi ve S¼rekli İyileřtirme:

- Arařtırma faaliyetlerini ulusal ve uluslararası kalite kriterlerine uygun řekilde izlemek, deęerlendirmek ve iyileřtirmek ¼zerine alıřır.
- Bilimsel alıřmanın doęasında yer alan s¼rekli deęiřim baęlamını, arařtırma destek hizmetlerine yansıtılmak ve arařtırmacıların deęiřen ihtiyalarına ve arařtırmacının deęiřen rol¼ne dinamik bir řekilde yanıt ve hizmet vermek felsefesini benimser.
- Arařtırma faaliyetlerinin, uluslararası kalite standartları ve bilimsel etik ilkeleri doęrultusunda y¼r¼t¼lmesini saęlamayı ¼nceliklendirerek performans deęerlendirme mekanizmaları ile destekler.

8. Arařtırma Altyapısı ve Kaynakların Etkin Kullanımı:

- Arařtırma altyapısı y¼netimi ile laboratuvarlar, merkezler ve dijital platformları s¼rekli iyileřtirmek, geliřtirmek ve arařtırmacı ve ¼ęrencilerin bu kaynakların etkin bir řekilde kullanımını saęlamak iin alıřır.

- Araştırma alt yapı geliştirme ve iyileştirme süreçlerinde araştırmacılara öz kaynakların yanı sıra, ulusal ve uluslararası fon kaynaklarına erişim sağlama konusunda nitelikli hizmet verme ve sürdürülebilir kaynak yönetimini benimser.
- Araştırmacılarımıza sağlanan altyapı, fon desteği ve disiplinler arası iş birlikleri süreçlerini kalite güvencesi çerçevesinde yönetir.

Bahçeşehir Üniversitesi, araştırma ve Ar-Ge politikasıyla bilgi üretimi, teknoloji transferi, çok disiplinli iş birliği ve sürdürülebilir kalkınma amaçları doğrultusunda küresel bir lider olmayı hedeflemektedir. Bu politika, Bahçeşehir Üniversitesi'nin bilimsel mükemmelliğe dayalı öncü vizyonunu destekleyen bir rehber niteliğinde olup, eğitim, araştırma ve topluma katkı yolculuğunda güçlü bir yapı taşı oluşturmakta ve ihtiyaçlar doğrultusunda geliştirilmektedir.

3.2.4.1. BAU ARAŞTIRMA VE GELİŞTİRME POLİTİKASI VE STRATEJİK PLAN İLİŞKİSİ



3.2.4.2. YÖNETMELİK VE YÖNERGELER

Politika ve Yönetmelikler:

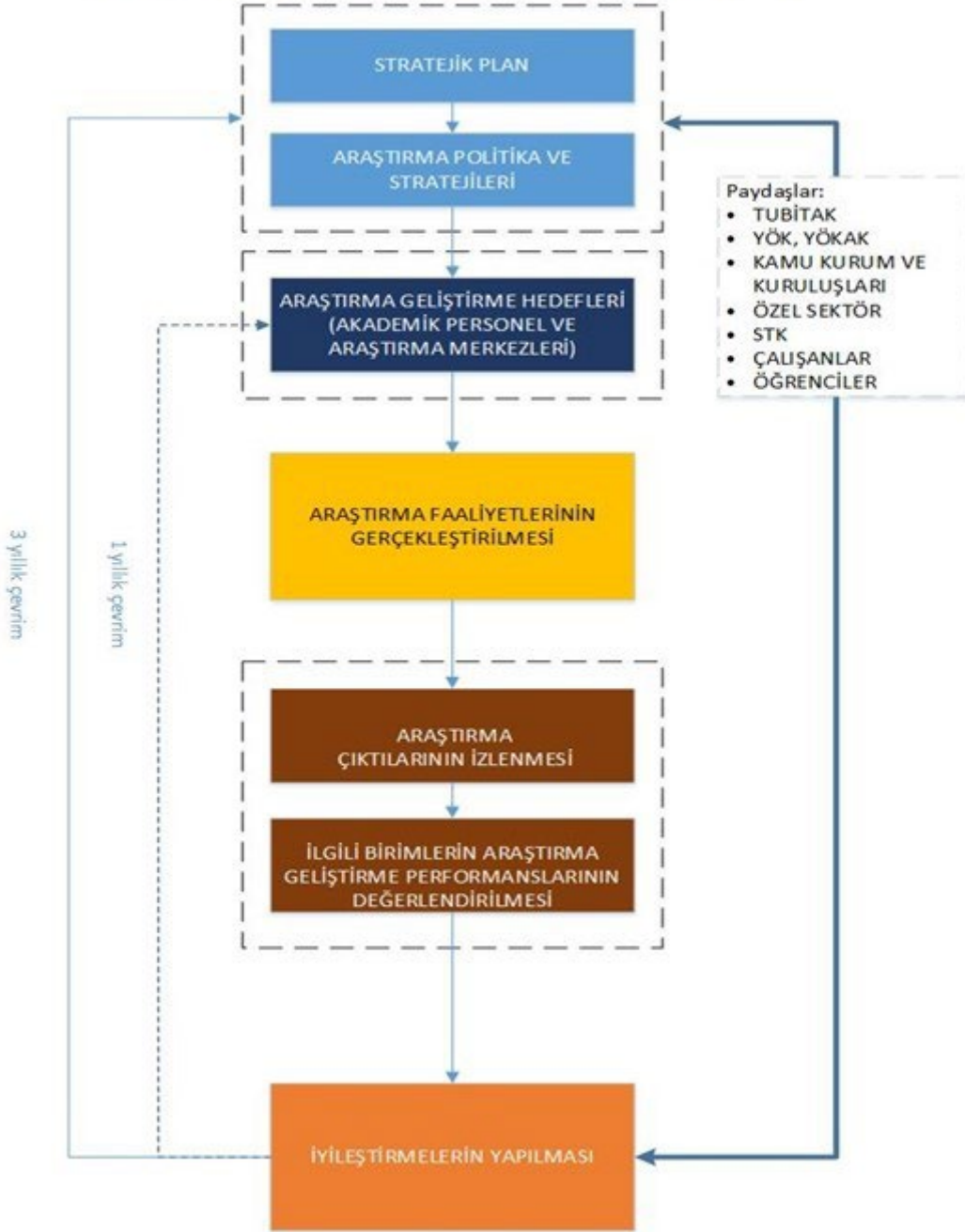
- Bahçeşehir Üniversitesi Öğrenme ve Öğretme Uygulama ve Araştırma Merkezi Yönetmeliği

- Bahçeşehir Üniversitesi Paydaş İlişkileri ve Katılımı Politikası
- Bahçeşehir Üniversitesi Kuluçka ve Girişimcilik Uygulama ve Araştırma Merkezi Yönetmeliği
- Bahçeşehir Üniversitesi Büyük Veri Uygulama ve Araştırma Merkezi Yönetmeliği
- Bahçeşehir Üniversitesi Siber Güvenlik Uygulama ve Araştırma Merkezi Yönetmeliği
- Sağlıklı Yaşam ve Fizyoterapi Uygulama ve Araştırma Merkezi Yönetmeliği
- Bahçeşehir Üniversitesi Güvenlik Çalışmaları Uygulama ve Araştırma Merkezi Yönetmeliği
- Bahçeşehir Üniversitesi Ağız ve Diş Sağlığı Eğitim, Uygulama ve Araştırma Merkezi Yönetmeliği
- Bahçeşehir Üniversitesi Rekabet Hukuku Uygulama ve Araştırma Merkezi Yönetmeliği
- Bahçeşehir Üniversitesi Göç ve Kent Çalışmaları Uygulama ve Araştırma Merkezi Yönetmeliği
- Bahçeşehir Üniversitesi Dil ve Konuşma Bozuklukları Uygulama ve Araştırma Merkezi Yönetmeliği
- Bahçeşehir Üniversitesi Sağlık Uygulama ve Araştırma Merkezi Yönetmeliği
- Bahçeşehir Üniversitesi Hesaplamalı İlaç Tasarım Uygulama ve Araştırma Merkezi Yönetmeliği
- Bahçeşehir Üniversitesi İstanbul Blok Zincir Teknolojileri ve İnovasyon Uygulama ve Araştırma Merkezi Yönetmeliği
- Bahçeşehir Üniversitesi Türkçe ve Yabancı Diller Uygulama ve Araştırma Merkezi Yönetmeliği
- Bahçeşehir Üniversitesi Stratejik Araştırmalar Uygulama ve Araştırma Merkezi Yönetmeliği
- Bahçeşehir Üniversitesi Osmanlı Tarihi Uygulama ve Araştırma Merkezi Yönetmeliği
- Bahçeşehir Üniversitesi Medeniyet Araştırmaları Uygulama ve Araştırma Merkezi Yönetmeliği
- Bahçeşehir Üniversitesi Asya-Pasifik-Afrika Çalışmaları Uygulama ve Araştırma Merkezi Yönetmeliği
- Bahçeşehir Üniversitesi Sürdürülebilir Gıda Sistemleri Uygulama ve Araştırma Merkezi Yönetmeliği
- Bahçeşehir Üniversitesi Ahşap Yapı Uygulama ve Araştırma Merkezi Yönetmeliği
- Bahçeşehir Üniversitesi İnsan Hakları Uygulama ve Araştırma Merkezi Yönetmeliği

Yönergeler:

- Bahçeşehir Üniversitesi Uygulama ve Araştırma Merkezlerinin Kurulması ve Çalışma Esasları Yönergesi
- Bahçeşehir Üniversitesi Bilimsel Araştırma Projeleri Yönergesi
- Kuluçka ve Girişimcilik Uygulama ve Araştırma Merkezi Yönergesi
- Bahçeşehir Üniversitesi Öğretmen Mesleki Gelişim Uygulama ve Araştırma Merkezi Faaliyetlerine Dair Yönerge
- Bahçeşehir Üniversitesi Araştırma ve Yayın Etiği Yönergesi
- Bahçeşehir Üniversitesi Özel Sektör ve Kamu Danışmanlık Hizmetleri Yönergesi
- Bahçeşehir Üniversitesi Bilimsel Araştırma Projeleri (BAU BAP) Destek Uygulama Esasları ve Kullanım Kılavuzu: <https://tto.bau.edu.tr>
- Bahçeşehir Üniversitesi Fikri ve Sınai Mülkiyet Hakları Yönergesi
- Bahçeşehir Üniversitesi Girişimsel Olmayan Çalışmalar Etik Kurulu Yönergesi

BAU ARAŞTIRMA VE GELİŞTİRME PUKÖ DÖNGÜSÜ



3.2.5. BAHÇEŞEHİR ÜNİVERSİTESİ TOPLUMSAL KATKI POLİTİKASI

Bahçeşehir Üniversitesi, "Eğitim, araştırma ve topluma katkıda mükemmelliğe odaklanan, uluslararası tanınırlığı yüksek lider bir üniversite olma" vizyonu ve "insanlığın yaşam standartlarını yükseltecek bilgiyi üreten, koruyan, yayan, çağdaş eğitim modelleri ile küresel bireyler yetiştiren, geliştirdiği iş birlikleri ile yerel ve küresel düzeyde topluma katkı yapan seçkin bir dünya üniversitesi olma" misyonu doğrultusunda toplumsal katkıyı temel bir değer olarak kabul etmektedir.

Bahçeşehir Üniversitesi toplumsal katkı politikası, tüm süreç ve sistemlerinin merkezine toplumsal fayda odaklı bir yaklaşımı yerleştirerek; bilimi, araştırma-geliştirmeyi, eğitimi ve teknolojiyi yerel, ulusal ve küresel düzeyde sürdürülebilir kalkınmayı destekleyen bir temel unsur olarak görmek ve topluma değer katan, çevresel ve sosyal duyarlılığı yüksek, yenilikçi çözümler üretmektir.

Üniversitemiz, Birleşmiş Milletler Sürdürülebilir Kalkınma Amaçları (SKA) doğrultusunda; eğitim-öğretim, araştırma-geliştirme ve yönetim süreçlerini toplumsal fayda sağlama amacıyla yapılandırmayı, bu süreçleri sürekli iyileştirerek sürdürülebilir kılmayı ve toplumun ihtiyaçlarına duyarlı projeler geliştirerek sosyal sorumluluk bilincini yaygınlaştırmayı taahhüt etmektedir.

Bu anlamda toplumsal katkı politikamız aşağıdaki ilkeler doğrultusunda çerçevenlenmiştir:

1. Sürdürülebilir Kalkınma Hedeflerinin Entegrasyonu:

- Yönetişim, eğitim-öğretim ve araştırma-geliştirme faaliyetlerine Birleşmiş Milletler Sürdürülebilir Kalkınma Amaçlarını entegre ederek toplumsal, çevresel ve ekonomik alanlarda fark yaratan projeler geliştirir.
- Üniversite Stratejik Planı'nına paralel olarak yerel, ulusal ve uluslararası düzeyde sürdürülebilir kalkınmayı destekleyen projeleri yürütür.
- Sürdürülebilirlik ve toplumsal katkı kültürünü iç ve dış paydaşlar nezdinde güçlendirir.

2. Eğitimde Toplum Odaklı Yaklaşım:

- Eğitim-öğretim programlarını toplumsal sorumluluk bilincini artıracak şekilde yapılandırarak, çevreye duyarlı, kültürel değerlere saygılı ve küresel bakış açısına sahip bireyler yetiştirmeye odaklanır.
- Birleşmiş Milletler Sürdürülebilir Kalkınma Amaçlarına yönelik dersleri eğitim programına entegre ederek öğrencilerin sürdürülebilir kalkınma ile ilgili kapasite gelişimlerine katkı sağlar.
- Öğrencilere deneyimsel öğrenme fırsatları sunarak toplumun ihtiyaçlarına yönelik somut çözümler üreten araştırma ve uygulamalı projelerde yer almalarını teşvik eder.
- Yaşam boyu öğrenme ilkesi doğrultusunda toplumun farklı kesimlerine yönelik sertifika programları, atölye çalışmaları ve eğitimler düzenlemek yoluyla sürdürülebilirlik bilincini yaygınlaştırır.

3. Araştırma-Geliştirme ile Sosyal Etki:

- Bilimsel araştırmaları toplumsal sorunlara çözüm üretecek şekilde yönlendirerek katma değeri yüksek projeler geliştirmeye odaklanır.
- Araştırma çıktılarının toplumun yaşam standartlarını yükseltmeye yönelik somut faydalar sağlayacak şekilde uygulanmasını sağlamak için çalışır.
- Yetiştirilen küresel bireyler ile yerel, bölgesel, ulusal ve uluslararası paydaşlarla iş birlikleri kurulmasını teşvik eder ve araştırma faaliyetlerinin küresel sorunlara çözüm sunmasına yön vererek toplumsal etkisini artırmaya odaklanır.

4. Paydaşlarla İş Birliği:

- Kamu, özel sektör, sivil toplum kuruluşları ve uluslararası organizasyonlarla stratejik iş birlikleri geliştirerek toplumsal sorunlara ortak çözümler üretmeyi hedefler.
- Paydaşlarla ortak projeler aracılığıyla ekonomik, sosyal ve çevresel dönüşümün sağlanmasına katkıda bulunur.
- Üniversitemizin akademik birikimini toplumun hizmetine sunarak sürdürülebilir gelişimi destekler.
- Paydaş iş birlikleri ile Sürdürülebilir Kalkınma Amaçları ile ilgili farkındalık, bilgi ve deneyimi arttıracak faaliyetler gerçekleştirerek toplumsal katkı yaratılmasına liderlik eder.

5. Kültür, Sanat ve Bilim Yoluyla Toplumsal Katkı:

- Toplumun bilim, kültür ve sanat alanlarındaki ihtiyaçlarına yönelik etkinlikler düzenleyerek toplumsal bilinci artırmak ve kültürel gelişime katkıda bulunmak odağıyla hareket eder.
- Bilimsel kongreler, sergiler, atölye çalışmaları ve sanatsal faaliyetler aracılığıyla toplumsal etkileşimi güçlendirir.
- Kültürel mirasın korunmasına yönelik projeler geliştirerek yerel ve ulusal değerlerin yaşatılmasını destekler.

6. Kalite Güvencesi ve Sürekli İyileştirme:

- Toplumsal katkı projelerinin, Birleşmiş Milletler Sürdürülebilir Kalkınma Hedefleri ve toplumsal fayda odaklı hizmetlerin kalite standartlarına uygun olarak gerçekleştirir.
- Toplumsal fayda faaliyetlerinde hedef kitle ve paydaşlarla iş birlikleri ve etkileşimin düzenli izlenmesi ve değerlendirilmesi ile sürekli iyileştirilen bir kalite anlayışı çerçevesinde bir süreç yönetimine odaklanır.

Bahçeşehir Üniversitesi, bilimi, eğitimi ve teknolojiyi toplumun hizmetine sunarak sürdürülebilir kalkınmayı desteklemekte; topluma değer katan, çevresel ve sosyal duyarlılığı yüksek ve yenilikçi çözümler üreten bir üniversite olarak **yaşanabilir bir dünya** için çalışmaktadır. Bu politika, sürekli izlenmekte ve ihtiyaçlar doğrultusunda geliştirilmektedir.

3.2.5.1. BAU TOPLUMSAL KATKI POLİTİKASI VE STRATEJİK PLAN İLİŞKİSİ



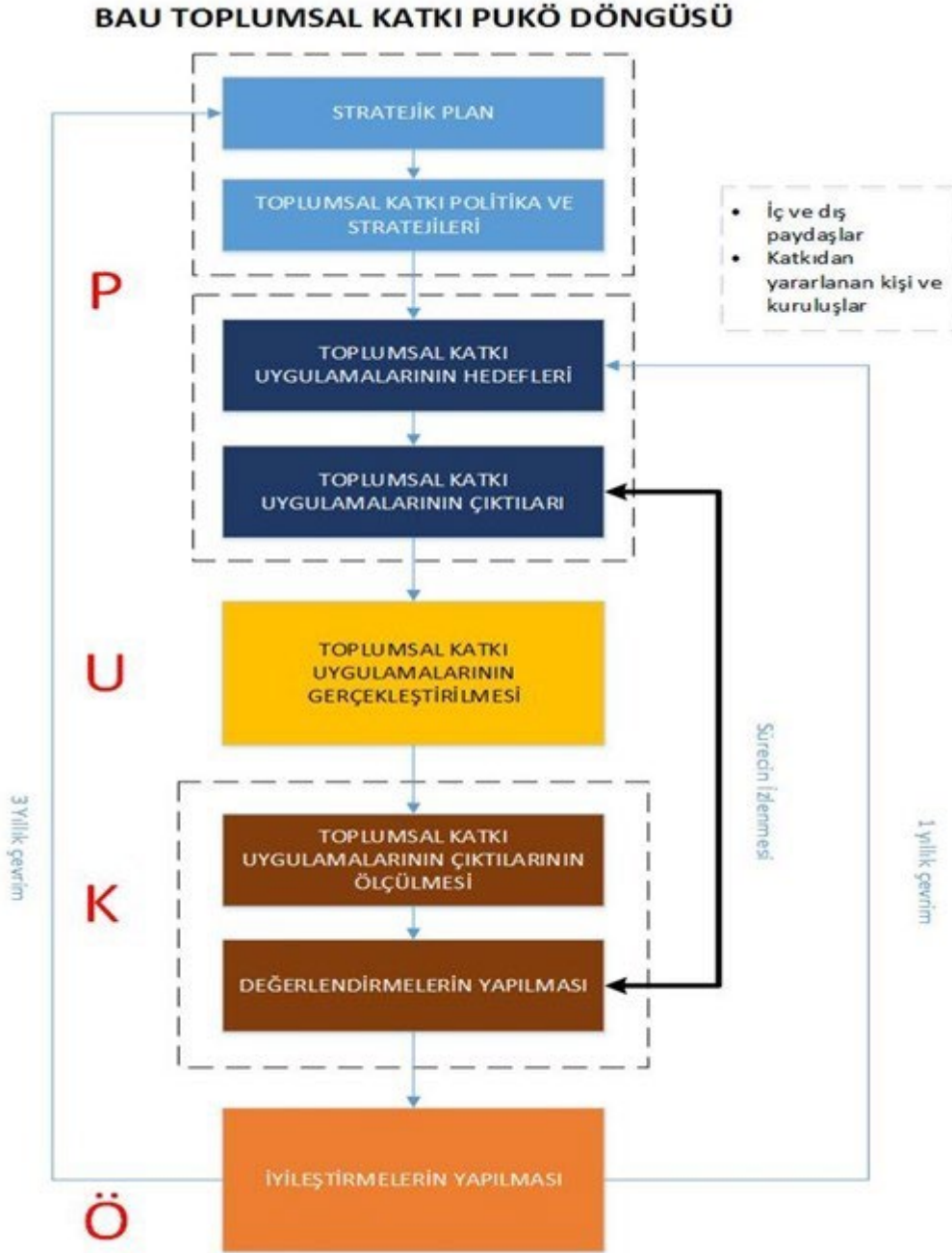
3.2.5.2. YÖNETMELİK VE YÖNERGELER

Politika ve Yönetmelikler:

- Bahçeşehir Üniversitesi Paydaş İlişkileri ve Katılımı Politikası
- Bahçeşehir Üniversitesi Cinsel Taciz ve Saldırıya Karşı Önlem ve Mücadele Politikası
- Kamuoyu Bilgilendirme Politikası
- Bahçeşehir Üniversitesi Sürdürülebilir Gıda Sistemleri Uygulama ve Araştırma Merkezi Yönetmeliği
- Bahçeşehir Üniversitesi İnsan Hakları Uygulama ve Araştırma Merkezi Yönetmeliği
- Bahçeşehir Üniversitesi Sosyal Etki ve Sorumluluk Uygulama ve Araştırma Merkezi Yönetmeliği
- Bahçeşehir Üniversitesi Ekonomik ve Toplumsal Araştırmalar Uygulama ve Araştırma Merkezi Yönetmeliği
- Bahçeşehir Üniversitesi Kreatif Endüstriler Uygulama ve Araştırma Merkezi Yönetmeliği
- Bahçeşehir Üniversitesi Toplum, Sağlık, Davranış ve Önlem Alma Çalışmaları Uygulama Ve Araştırma Merkezi Yönetmeliği

Yönergeler:

- Bahçeşehir Üniversitesi Sosyal Etki ve Sorumluluk Komisyonu Yönergesi
- Bahçeşehir Üniversitesi Cinsel Taciz ve Saldırıya Karşı Destek Birimi Yönergesi
- Bahçeşehir Üniversitesi Bilgi Edinme Hakkı Kanununun Uygulanmasına İlişkin Esas ve Usuller Hakkında Yönerge
- Bahçeşehir Üniversitesi Eğitim Bilimleri Dergisi Yönergesi
- Bahçeşehir Üniversitesi Konservatuvarı Yarı Zamanlı Sertifika Programı Yönergesi
- Bahçeşehir Üniversitesi Özel Sektör ve Kamu Danışmanlık Hizmetleri Yönergesi
- Bahçeşehir Üniversitesi Fahri Doktora Yönergesi



3.2.6. BAHÇEŞEHİR ÜNİVERSİTESİ UZAKTAN EĞİTİM POLİTİKASI

Bahçeşehir Üniversitesi, "Eğitim, araştırma ve topluma katkıda mükemmelliğe odaklanan, uluslararası tanınırlığı yüksek lider bir üniversite olma" vizyonu ve "insanlığın yaşam standartlarını yükseltecek bilgiyi üreten, koruyan, yayan, çağdaş eğitim modelleri ile küresel bireyler yetiştiren, geliştirdiği iş birlikleri ile yerel ve küresel düzeyde topluma katkı yapan seçkin bir dünya üniversitesi olma" misyonu doğrultusunda, uzaktan eğitim politikalarını şekillendirmektedir.

Üniversitemiz, dijital çağın gerekliliklerine uyum sağlayarak, öğrencilerimizin ve öğretim üyelerimizin bireysel ve profesyonel gelişmelerini desteklemek, yenilikçi öğrenme yöntemleriyle donatılmış küresel vatandaşlar yetiştirmek ve topluma sürdürülebilir katkılar sağlamak hedefiyle hareket etmektedir.

Uzaktan eğitim, Bahçeşehir Üniversitesi'nin çağdaş eğitim modellerinin önemli bir parçasıdır. Bu süreç, öğrencilere esnek ve erişilebilir öğrenme olanakları sunarken, aynı zamanda kalite standartlarını sürekli iyileştirerek eğitimin etkisini artırma fırsatı yaratmaktadır. Araştırma ve geliştirme süreçleriyle de entegrasyonu sağlanarak, yenilikçi çözümler üretilmesi ve öğrencilerin bu süreçlere aktif katılımının sağlanması temel hedeflerimiz arasında yer almaktadır. Uzaktan eğitim politikamız, sürdürülebilir kalkınma amaçlarına uygun bir şekilde, yerel ve küresel düzeyde topluma değer katan bir öğrenme deneyimi sunmayı amaçlamaktadır.

Bu kapsamda uzaktan eğitim politikamız şu ilkeler çerçevesinde şekillenmiştir:

1. Bilimsel Temelli ve Öğrenci Merkezli Eğitim

- Ülkemizin ve insanlığın yaşam standartlarını yükseltecek bilginin üretilebilmesi için bilimsel temellere dayalı tasarımlar gerçekleştirilerek nitelikli ve öğrenci merkezli öğrenme ortamları oluşturulur.
- Uzaktan eğitim derslerinin yüksek kalite standartlarına uygun olarak tasarlanmasını sağlayıp bu standartları düzenli olarak güncelleyerek, derslerin öğrenme hedeflerine ulaşmasını garanti altına alır
- Öğrencilerin araştırma ve geliştirme süreçlerine katılımını teşvik edip bu doğrultuda uzaktan eğitim platformları aracılığıyla iş birliği ve inovasyonu destekleyen projeler geliştirmeye odaklanır.

2. Esnek ve Erişilebilir Eğitim Modelleri

- Yüz yüze, eş zamanlı (senkron), eş zamanlı olmayan (asenkron) ve hibrit olarak yürütülen derslerde beklenen öğrenme çıktılarının kazandırılması ve öğrenme kalıcılığını artırmak amacıyla akademisyenlere düzenli eğitimler verir.
- Öğrencilerin bireysel ve mesleki gelişmelerini desteklemek amacıyla kısa süreli ve odaklanmış mikro öğrenme deneyimleri sunar, spesifik yetkinliklerin kazandırılmasını teşvik eder.
- Uzaktan eğitim modellerini, araştırma-geliştirme faaliyetlerini destekleyecek şekilde yapılandırmak ve bu süreçlerde kullanılacak yenilikçi araçlar geliştirmek için çalışır.

3. Dijital Dönüşüm ve Teknolojik Altyapı

- Uzaktan eğitim süreçlerinde kullanılan teknolojik araçların kolay erişilebilirliğini sağlamak için kullanıcı dostu arayüzler geliştirir ve teknik destek hizmetleri sunar.
- Teknolojik altyapıyı sürekli olarak güncelleyerek kesintisiz ve yüksek kaliteli bir öğrenme deneyimi sağlamak amacıyla çalışır.
- Veri analitiği ve yapay zeka tabanlı araçlar ile öğrencilerin öğrenme performanslarını analiz ederek araştırma ve eğitimde yeni yaklaşımlar geliştirir.

4. Engelsiz ve Kapsayıcı Eğitim

- Tüm dijital içeriklerin, engelli bireyler için erişilebilir olmasını sağlamak amacıyla ulusal ve uluslararası erişilebilirlik standartlarına uyum sağlar.

5. Kalite Güvencesi ve Geri Bildirim

- Eğitimde kalite güvencesini sağlamak amacıyla uzaktan eğitim programlarının ulusal ve uluslararası akreditasyon süreçleriyle uyumlu olmasını hedefler.
- Öğrencilere zamanında, yapıcı ve hedefe yönelik geri bildirim sağlamak amacıyla etkili geri bildirim süreçleri oluşturmak ve bu süreçleri sürekli olarak iyileştirir.
- Araştırma çıktılarından elde edilen verileri uzaktan eğitim süreçlerinde kaliteyi artırmak amacıyla kullanarak bu sonuçları eğitim tasarımında değerlendirir.

6. Akademik Dürüstlük ve Etik İlkeler

- Akademik dürüstlük ve etik değerleri teşvik etmek amacıyla uzaktan eğitimde kullanılan değerlendirme yöntemlerini sürekli olarak gözden geçirip geliştirir.
- Araştırma süreçlerinde akademik etik standartlarına uygun araçların kullanımını teşvik ederek dijital ortamda güvenilir bir eğitim ve araştırma altyapısı oluşturmak için çalışır.

7. Yaşam Boyu Öğrenme ve Toplumsal Katkı

- Üniversitemizin sunduğu eğitimleri yaşam boyu öğrenme ilkeleri doğrultusunda genişleterek bireylerin mesleki ve kişisel gelişimlerini desteklemek için çeşitli sertifika programları ve çevrimiçi dersler sunar.
- Toplumun ihtiyaçlarına yönelik projelerle uzaktan eğitim sürecini toplumsal faydaya dönüştürmek odağıyla hareket eder.
- Araştırma temelli toplumsal projeleri uzaktan eğitim platformları aracılığıyla hayata geçirerek daha geniş bir kitleye ulaşmak için çalışır.

Bahçeşehir Üniversitesi, bu uzaktan eğitim politikasıyla dijital öğrenmenin sınırlarını genişletmeyi, bireylerin küresel düzeyde etkili olabilecek yetkinliklerle donanmasını, araştırma-geliştirme süreçlerine aktif katılımını sağlamayı ve topluma sürdürülebilir katkılar sunmayı amaçlamaktadır. İlgili politika ihtiyaçlar doğrultusunda izlenmekte ve geliştirilmektedir.

3.2.6.1. YÖNETMELİK VE YÖNERGELER

Yönetmelikler

- Bahçeşehir Üniversitesi Uzaktan Eğitim Uygulama ve Araştırma Merkezi Yönetmeliği
- Bahçeşehir Üniversitesi Dijital Eğitim Desteği ve Fikri Haklara İlişkin Esaslar

Yönergeler

- Bahçeşehir Üniversitesi Teknoloji Transfer Ofisi Yönergesi
- Bahçeşehir Üniversitesi Uzaktan Eğitim Birimi Yönergesi

3.2.7. BAHÇEŞEHİR ÜNİVERSİTESİ KALİTE POLİTİKASI

Bahçeşehir Üniversitesi, "Eğitim, araştırma ve topluma katkıda mükemmelliğe odaklanan, uluslararası tanınırlığı yüksek lider bir üniversite olma" vizyonu ve "insanlığın yaşam standartlarını yükseltecek bilgiyi üreten, koruyan, yayan, çağdaş eğitim modelleri ile küresel bireyler yetiştiren, geliştirdiği iş birlikleri ile yerel ve küresel düzeyde topluma katkı yapan seçkin bir dünya üniversitesi olma" misyonu doğrultusunda hareket eder.

Bahçeşehir Üniversitesi, kalite politikası kapsamında yönetim, eğitim-öğretim, araştırma-geliştirme, uluslararasılaşma ve topluma katkı alanlarında mükemmelliğe odaklanarak tüm faaliyetlerin paydaş katılımını temel alan sürdürülebilir bir kalite yönetim sistemi anlayışıyla yürütülmesini, tüm süreçlerinde kalite güvencesi kapsamında planlama, sürekli izleme, değerlendirme ve iyileştirme faaliyetlerini sürdürerek bireysel ve toplumsal gelişime katkıda bulunmayı taahhüt eder.

Bahçeşehir Üniversitesi'nin kalite politikası, misyon ve vizyonu doğrultusunda ve sürekli gelişimine odaklanarak

- **Yönetimde**, veriye dayalı, katılımcı ve sürekli iyileştirme anlayışını benimseyerek şeffaf ve etkin bir yönetim modeli uygulamak,
- **Eğitim ve öğretimde**, ulusal ve uluslararası kalite akreditasyon standartlarına uygun sistemlerle yenilikçi ve öğrenci odaklı programlarla öğrencilerinin bilgi, beceri ve yetkinliklerini geliştirmek,
- **Araştırma ve geliştirmede**, ulusal ve uluslararası kalite akreditasyon standartlarına uygun sistemlerle bilimsel üretimi ve yayılımı teşvik ederek, etik değerlere dayalı, yaratıcı, toplumsal faydayı odağına alan sürdürülebilir çözümler sunmak,
- **Uluslararasılaşmada**, ulusal ve uluslararası kalite akreditasyon standartlarına uygun sistemlerle küresel eğitim ve araştırma iş birlikleri, değişim programları ile uluslararası standartlara uyum sağlamak ve bireysel, kurumsal ve ulusal rekabet gücünü arttırmak,
- **Toplumsal katkıda**, ulusal ve uluslararası kalite akreditasyon standartlarına uygun sistemlerle sürdürülebilir kalkınma ve sosyal sorumluluk bilinciyle topluma fayda sağlayan eğitim programları, projeler ve paydaş iş birlikleri geliştirerek iyi kurumsal vatandaş olmaktır.

Bahçeşehir Üniversitesi kalite politikasına bağlı olarak aşağıdaki ilkeleri benimser:

- Yönetim, eğitim-öğretim, araştırma-geliştirme, uluslararasılaşma ve toplumsal katkı süreçlerinin kalitesini sürekli iyileştirerek iç ve dış paydaşlara artan değer sunma prensibi ile hareket eder.
- Şeffaflık ve hesap verebilirlik ilkeleri doğrultusunda güvenilir bir yönetim modeli oluşturur ve kalite kültürünü destekler.
- Paydaşların karar alma süreçlerine etkin katılımını sağlayarak kalite sisteminin kapsayıcılığını artırır.
- Adalet, itibar, nezaket ve saygıya dayalı bir iletişim kültürü geliştirir.
- Ulusal ve uluslararası akreditasyon standartlarına uygun kalite döngülerini işleterek sürdürülebilir gelişimi esas alır.
- Stratejik plan doğrultusunda belirlenen amaç, hedef ve performans göstergeleriyle politikaların uyumlu bir şekilde uygulanmasını ve veriye dayalı olarak sürekli gelişimini destekler.
- Kalite güvencesi kapsamında iş süreçlerini verimli, bütüncül ve koordineli bir şekilde yürüterek kalite yönetim sistemini sürdürülebilir kılar.

- o Kalite yönetim sisteminin sürdürülebilirliğini sağlamak için akademik ve idari insan kaynağının sürekli gelişimini destekler.
- o Eğitim-öğretim programlarını ulusal ve uluslararası kalite standartlarına uygun olarak tasarlar, izler ve sürekliliğini sağlar.
- o Öğrencilerin öğrenim deneyimlerini geliştiren, katılımcı ve öğrenci merkezli uygulamaları destekler.
- o Bilimsel araştırma ve geliştirme süreçlerinde katma değer yaratan bilginin üretilmesini, korunmasını ve yayılmasını sağlar ve bu süreci paydaş katılımıyla sürekli geliştirir.
- o Uluslararası eğitim-öğretim, araştırma-geliştirme ve toplumsal fayda odaklı iş birliklerini geliştirerek bireysel, kurumsal ve ulusal rekabet gücünün gelişimine ve sürekli iyileşmeye odaklanır.
- o Sürdürülebilir kalkınma ve sosyal sorumluluk bilinciyle toplumsal faydayı artıran projeler geliştirir ve sürekli iyileşmeye odaklanır.

3.2.7.1. BAU KALİTE POLİTİKASI VE STRATEJİK PLAN İLİŞKİSİ



3.2.7.2. YÖNETMELİK VE YÖNERGELER

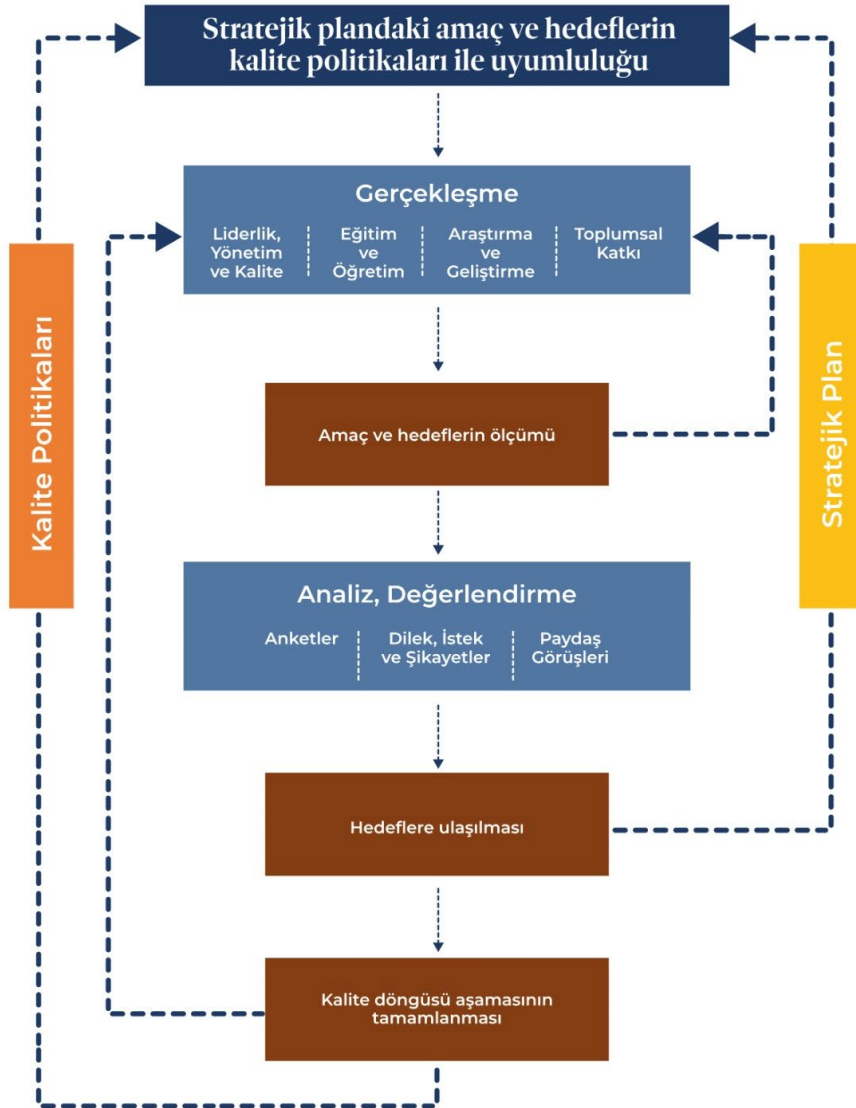
Politika, Yönetmelik, Usul ve Esaslar:

- Bahçeşehir Üniversitesi Paydaş İlişkileri ve Katılımı Politikası
- Bahçeşehir Üniversitesi Akredite Olmayan Bölümler İçin Öz Değerlendirme ve Akran Denetimi Usul ve Esasları

Yönergeler:

- Bahçeşehir Üniversitesi Kalite Güvencesi Yönergesi
- Bahçeşehir Üniversitesi Danışma Kurulları Yönergesi
- Bahçeşehir Üniversitesi Özdeğerlendirme ve Akran Denetimi Yönergesi
- Bahçeşehir Üniversitesi Öğrenci Konseyi Yönergesi
- Bahçeşehir Üniversitesi Kulüp/Topluluk Yönergesi
- Bahçeşehir Üniversitesi Kalite Topluluğu İç Tüzüğü
- Bahçeşehir Üniversitesi Güvenlik Soruşturması ve Arşiv Araştırması Yönergesi

BAU KALİTE POLİTİKASI PUKÖ DÖNGÜSÜ



3.3. YÖNETİŞİM MODELİ VE İDARİ YAPININ GELİŞTİRİLMESİ

3.3.1. KALİTE KOMİSYONU

Üniversitede kalite değerlendirme ve kalite güvencesi çalışmaları ile akreditasyon çalışmalarının düzenlenmesi ve yürütülmesinden sorumludur. Kalite Komisyonu, Üniversitemizin stratejik planındaki hedefleri doğrultusunda eğitim ve öğretim, araştırma ve geliştirme, toplumsal katkı ve yönetim süreçlerinde kalitenin sürdürülmesi ve iyileştirilmesinin liderliğini yapar. Üniversite bünyesinde kalite yönetim sistemi ile ilgili olarak en üst ve yetkili kuruldur.

Kalite Komisyonu Rektör başkanlığında, Rektör Yardımcısı, Genel Sekreter, Genel Sekreter Yardımcısı, Senato tarafından belirlenen Kalite Yönetim Birim temsilcisi, her akademik birimden birden fazla olmamak üzere Senato tarafından belirlenen en az bir üye, Senato tarafından belirlenen öğrenci temsilcilerinden, dezavantajlı (yabancı uyruklu, engelli ve benzeri) grupları temsilen görevlendirilen en az bir öğrenci temsilcisinden oluşur.

BAU Kalite Komisyonu Üye Listesine www.kalite.bau.edu.tr linkinden ulaşabilirsiniz.

Kalite Komisyonunun Görevleri Aşağıda Yer almaktadır:

a) Üniversitenin stratejik planı ve hedefleri doğrultusunda, eğitim-öğretim, araştırma-geliştirme ve toplumsal katkı faaliyetleri ile idari hizmetlerin değerlendirilmesi ve kalitesinin geliştirilmesi ile ilgili iç ve dış kalite güvence sistemini kurmak, kurumsal göstergeleri belirleyerek bu kapsamda yapılacak çalışmaları Yükseköğretim Kalite Kurulu tarafından belirlenen usul ve esaslar doğrultusunda yürütmek ve bu çalışmaları Senato onayına sunmak,

b) Kalite standartlarının korunmasını sağlayarak kalite yaklaşımının Üniversitede tüm birimlerce benimsenmesi için çalışmalar yürütmek, bu hususlarda öğrencileri, Senato üyelerini ve kamuoyunu bilgilendirmek,

c) İç değerlendirme çalışmalarını yürütmek ve kurumsal değerlendirme ve kalite geliştirme çalışmalarının sonuçlarını içeren yıllık Kurum İç Değerlendirme Raporunu Senatoya sunmak ve onaylanan raporu Üniversitenin internet sayfasından kolay erişilebilir şekilde kamuoyu ile paylaşmak,

ç) Dış değerlendirme öncesinde gerekli tüm hazırlıkları yapmak ve Yükseköğretim Kalite Kurulu ile dış değerlendirici kurumlara değerlendirme süreci içinde her türlü desteği vermek,

d) Kalite Güvence Sistemi için gerekli olan süreçleri belirleyerek iç ve dış paydaşların geri bildirimleri doğrultusunda yapılacak çalışmaları yürütmek ve uzaktan eğitimi de içerecek şekilde sistemin sürdürülebilir olmasını sağlamak,

e) Kalite çalışmaları ile ilgili olarak, Üniversitenin tüm akademik ve idari personeli arasında koordinasyonu sağlamak, kalite bilincinin yaygınlaşmasını ve içselleştirilmesini sağlamak, yapılan çalışmaları kamuoyu ile paylaşmak,

f) Üniversitenin vizyonu, misyonu ve kalite politikaları göz önünde bulundurularak kalite standartlarını, YÖKAK gereksinimlerini ve ilgili mevzuatı takip ederek Kalite Güvence Sisteminin yapılanmasını sağlamak,

g) Komisyon, akademik ve idari birimler tarafından; iç ve dış paydaşların beklenti ve geri bildirimlerinin izlenmesi ve raporlanmasının takibini yapmak,

ğ) Üniversitenin paydaş ilişkilerini şeffaf ve açık, karşılıklı güven ve saygı esasında, katılımcı yaklaşım modelinde, çeşitli ve kapsayıcı şekilde, sürekli iyileştirme ve toplumsal sorumluluk bilinciyle ve katkı ilkeleri üzerinden yürütmek.

3.3.2. KALİTE YÖNETİM BİRİMİ

Üniversitenin Strateji Geliştirme ve Planlama Daire Başkanlığına bağlı, kalite yönetimi ve akreditasyon süreçlerini düzenleyen ve kalite komisyonunun yazışma, iletişim ve personel destek hizmetlerini yürüten birimdir. Üniversitemiz kalite güvence sisteminin planlanması ve oluşturulması, uygulanması, izlenmesi ve sürekli iyileştirilmesi için, tüm birimlerdeki süreçlerin değerlendirilmesi ve gerekli iyileştirmelerin gerçekleştirilmesi ile ilgili çalışmalarını yürütür.

Kalite Yönetim Biriminin Görevleri:

- a) Üniversite'nin, eğitim-öğretim, araştırma-geliştirme, toplumsal katkı ve yönetim ve kalite faaliyetlerini, "Yükseköğretim Kalite Güvencesi ve Yükseköğretim Kalite Kurulu Yönetmeliği"ne göre ve Üniversitenin politikalarına uygun olarak yerine getirdiğini güvence altına alabilmek amacıyla çalışmalar yapmak,
- b) Diğer akademik ve idari birimlerle birlikte yürütülecek sürekli iyileştirme çalışmaları için, iç ve dış paydaş görüşlerini alarak tüm planlı ve sistematik işlemleri yürütmek;
- c) Akreditasyon belgeleri ile bu süreçleri tescil etmek gayesi ile Kaliteden Sorumlu Rektör Yardımcılığı'na bağlı olarak gerekli faaliyetleri yürütmek,
- d) Akademik ve idari birimlerin, personelin ve öğrencilerin kalite yönetimi farkındalığını artırmak ve kalite güvencesi süreçlerine katılımlarını teşvik için bilgilendirme toplantıları ve seminerler düzenlemek,
- e) Kalite Komisyonu toplantılarını organize etmek, gündemi belirlemek, toplantı kararlarını paylaşmak,
- f) Kalite güvencesi ve kalite geliştirme çalışmalarını kurum web sayfası aracılığıyla paydaşlara duyurmak,
- g) İç değerlendirme sürecinde, tüm birimlerle iş birliği yaparak Kurum İç Değerlendirme Raporu'nun hazırlanmasını koordine etmek,
- h) Dış değerlendirme süreçleri kapsamında kalite güvence sistemi için gerekli tüm faaliyetleri koordine etmektir.

3.3.3. KALİTE EKİPLERİ VE KALİTE ELÇİLERİ

Bahçeşehir Üniversitesi Fakülte ve Yüksekokullarında Birim Kalite ve Akreditasyon Ekipleri bulunmaktadır. Birim Kalite ve Akreditasyon Ekipleri akademik birimlerde dekan, dekan yardımcısı, kalite komisyonu üyesi, kalite elçisi, bölüm başkanları, öz değerlendirme çalışmalarını yürüten akademik ve idari personel, fakülte sekreteri ve öğrenci temsilcilerinden oluşur.

Kalite ve Akreditasyon Ekipleri, Bölümlerde kalite ve akreditasyon faaliyetlerini yürüterek sürekli iyileştirme çalışmalarına katılıp, karar alma süreçlerinde paydaş görüşlerini dikkate alarak, KİDR için Birim İç Değerlendirme raporlarının hazırlanmasında görev alırlar. Akademik ve İdari Birimlerde Birim Kalite Komisyonları ve Ekipleri, Kalite Komisyonu kararlarına ve süreçlerine uygun olarak çalışmaları yürütür.

Ayrıca Bahçeşehir Üniversitesi Fakülte ve Yüksekokullarında Birim Kalite Elçileri/Temsilcileri oluşturulmuştur. Birim Kalite Elçileri veya temsilcileri Üniversitemizde yürütülen kalite ve akreditasyon faaliyetleri için kendi birimiyle ilgili bilgileri toplar, iç değerlendirme/öz değerlendirme raporunun hazırlanmasında ve dış değerlendirme hazırlıklarının yapılmasında ve iyileştirme çalışmalarında görev alır. Akademik ve İdari birimlerde görevlendirilen Kalite Elçileri Üniversitemiz kalite süreçleriyle ilgili çalışma ve uygulamaları takip eder ve destek olur. BAU Birim Kalite Elçileri veya Temsilcilerinin güncel listesine www.kalite.bau.edu.tr adresinden erişim sağlanabilir.

Bahçeşehir Üniversitesi kalite çalışmalarında öğrenci katılımına önem verir. Kalite Komisyonu'nda öğrenci temsilcileri aktif rol alır. Ayrıca yükseköğretimde kalite kültürünün öğrenciler tarafından içselleştirilmesi ve yaygınlaştırılmasını sağlamak, öğrencilerin yükseköğretimdeki kalite güvencesi süreçlerine ilişkin katılımlarını artırmak amacıyla Üniversitemiz Öğrenci Dekanlığı bünyesinde Kalite Topluluğu kurulmuştur. Üniversite Kalite Komisyonu ve Kalite Yönetim Birimi, öğrencilerden oluşan Kalite Topluluğu'nun gerçekleştireceği faaliyetleri ve topluluğun gelişimini desteklemektedir.

3.3.4. KURUM İÇ DEĞERLENDİRME RAPORU (KİDR)

Kurum İç Değerlendirme Raporu (KİDR) Üniversitenin eğitim-öğretim, araştırma-geliştirme, toplumsal katkı faaliyetleri ile idari hizmetlerine ilişkin kalite güvencesi süreçlerini izlemek amacıyla her yıl hazırladığı rapordur. KİDR üniversitemizin öz değerlendirme çalışmalarının en önemli çıktısıdır. Üniversitemizin kalite süreçlerindeki iyileştirmelerine bu raporda yer verilir. Akademik ve idari birimler özelinde hazırlanmış çerçeve kapsamında, birimler her yıl Birim İç Değerlendirme/Öz Değerlendirme Raporu ve Birim Faaliyet Raporu hazırlar. Birim İç Değerlendirme/Öz Değerlendirme Raporları ve Faaliyet Raporları Kurum İç Değerlendirme Raporu'nun hazırlanmasında temel oluşturur.

Kurum İç Değerlendirme Raporu (KİDR), YÖKAK tarafından hazırlanan ve düzenli olarak güncellenen "Kurum İç Değerlendirme Raporu Hazırlama Kılavuzu"na uygun olarak hazırlanır. Bu kapsamda hazırlanan Bahçeşehir Üniversitesi Kurum İç Değerlendirme Raporu'na <http://kalite.bau.edu.tr> adresinden erişilebilir.

3.3.5. STRATEJİK PLAN

Bahçeşehir Üniversitesi 2024-2030 Stratejik Planı üniversitenin iç kalite güvence sisteminin başlangıç noktasını oluşturmaktadır. Stratejik plan paydaş katımlı bir biçimde ve üniversitenin tüm sistem ve birimlerini kapsayacak ana başlıklar ve alt kırımlardan oluşmaktadır.

BAU stratejik planı kurumun amaç, hedef ve göstergelerinden oluşmaktadır. Performans göstergeleri belirlenirken YÖKAK kalite akreditasyon sisteminin,

- Liderlik, Yönetişim ve Kalite
- Eğitim ve Öğretim
- Araştırma ve Geliştirme
- Toplumsal Katkı ana başlıklarını ve ilgili başlıkların alt kırımlarına da kapsayacak şekilde bir çalışma gerçekleştirilmiştir.

Stratejik planda yer alan göstergeler, kurumda kalite kültürünün yerleştirilmesi, analiz ve raporlama geleneğinin içselleştirilerek sürdürülebilir kılınması, üniversitenin akademik ve idari birimlerinin yürüttüğü faaliyetlerin sistematik olarak planlanması, izlenmesi, gerekli iyileştirmelerin yapılması süreçlerini güvence altına alacak şekilde oluşturulmuştur.

Stratejik plandaki göstergeler üniversitenin yürüttüğü faaliyetlerin, faaliyetlerin yararlanıcısı olan iç ve dış paydaşlar tarafından değerlendirilmesi ve memnuniyetinin takip edilmesi üzerine yapılandırılmıştır. Bu sistem iç kalite güvence sistemleri için güçlü bir yapı oluşturmaktadır.

Aşağıda kalite yönetimi ana başlıkları ve alt kırımlarına ilişkin örnek performans göstergeleri, ilgili performans göstergelerinin kalite güvence sisteminin içerisindeki sistem ve sorumluları ile geri bildirim gerektiren göstergelerde geri bildirim ilişkisi verinin hangi yollarla elde edileceğinin bilgisi verilmiştir.

BAU Stratejik Planı kuruma ilişkin tüm iş süreçleri kapsamakta ve sorumlu kişi ve birimleri ortaya koymaktadır. Planda ayrıca "Sürdürülebilir Güçlü Kurumsal Yapı Ana Başlığına uygun performans göstergeleri tanımlanmış ve sistemlerin alt yapıları ve işleyişleri, izlemeler ve iyileştirmeler de dahil olmak üzere sürdürülebilir kalite kültürünü derinleştirebilmek adına bir sistem kurulmuştur. Bu anlamda iç kalite güvence sistemi için temel niteliği taşımaktadır.

Stratejik planın kapsadığı tüm göstergelerin üçer aylık dönemlerde izlenmesi, gerekli birimlerce değerlendirilmesi, raporlaştırılması, geri bildirim verilmesi sistematığı kurulmuştur. Çeyrek dönemlik izleme sonuçları Strateji Geliştirme ve Planlama Daire Başkanlığı tarafından raporlanmakta olup, sonuçlar değerlendirilip ilgili birimler ve Kalite Komisyonu ile paylaşılmaktadır. Önlem alınması ve iyileştirme yapılması gereken hususlar önceliklendirilip takip takvimleri oluşturulmaktadır.

3.3.6. KURUM FAALİYET RAPORLARI

Faaliyet raporu stratejik yönetimin önemli bir unsurudur. Raporda üniversitemiz idaresinin misyon ve vizyonuna, teşkilat yapısına ve mevzuatına ilişkin bilgilere, sunulan hizmetlere, insan kaynakları ve fiziki kaynakları ile ilgili bilgilerine, iç ve dış denetim raporlarında yer alan tespit ve değerlendirmelere kısaca yer verilir.

İlgili rapor Bahçeşehir Üniversitesi Strateji Geliştirme ve Planlama Daire Başkanlığı'nca hazırlanır ve Rektörün uygun görmesi sonrası yayımlanır.

BAU Faaliyet Raporuna erişim adresi: www.kalite.bau.edu.tr

3.3.7. İŞ SÜREÇLERİ YÖNETİMİ

Bahçeşehir Üniversitesi'nde süreçlerin daha sistematik yürütülmesi amacıyla Süreç Yönetim Projesi çalışması yapılmıştır. Proje kapsamında tüm birim/bölüm/daire başkanlığı/merkez/fakülte/Enstitü ve Yüksekokul çalışanlarıyla görüşülüp, tüm iş süreçleri tanımlanmış, süreç hiyerarşileri oluşturulmuş ve süreç kartları hazırlanmıştır.

Süreç yönetimi projesinde, ana süreçler altında süreçler, alt süreçler ve faaliyetler olarak planlanmıştır. Süreçlerde ilgili olarak o kapsamdaki kurumsal politikalar ve stratejik plan hedef ve performans göstergeleri dikkate alınmıştır. Süreçler PUKÖ döngüsü çerçevesinde izlenebilir ve iyileştirilebilir duruma getirilmiştir.

"Süreç İyileştirme Formu"na ve "BAU Süreç Yönetimi El Kitabı"na erişim adresi için bkz. www.kalite.bau.edu.tr

3.3.8. BİRİM GÖREVLERİ SİSTEMİ

Üniversite genelinde tüm birimlerde organizasyon şemaları ve görev yetki sorumluluklar tanımlanmıştır. BAU kalite güvence sistemi kapsamında belirlenmiş ve kamuoyu ile paylaşılmış birim görev tanımlarına erişim için bkz. www.kalite.bau.edu.tr

Formlar güncellendikçe Kalite Yönetim Birimi web sayfasına eklenmektedir.

3.3.9. GERİ BİLDİRİM SİSTEMLERİ

3.3.9.1. ANKETLER

Bahçeşehir Üniversitesi, kalite güvence sisteminin temel unsurlarından biri olan anket uygulamalarını etkili bir geri bildirim mekanizması olarak kullanmaktadır. Her yıl düzenli olarak gerçekleştirilen öğrenci, akademik ve idari personel ile mezun memnuniyet anketleri, kalite süreçlerinin değerlendirilmesi ve iyileştirilmesi için kritik veriler sağlamaktadır.

Anketler, Kalite Komisyonu bünyesindeki ilgili alt komisyonlar tarafından hazırlanmakta ve uygulandıktan sonra analiz edilmektedir. Elde edilen veriler Kalite Komisyonu ve Senato toplantılarında değerlendirilmekte ve ardından geri bildirim amacıyla ilgili birimlere iletilmektedir. Bu süreç, Üniversitenin karar alma mekanizmalarını güçlendirmekte ve paydaşların ihtiyaç ve beklentilerinin daha iyi anlaşılmasını sağlamaktadır.

Öğrenciler, mezunlar ve akademik personel için gerçekleştirilen memnuniyet anketlerinin sonuçları, ilgili birimlerin iyileştirme faaliyetleri geliştirmesine rehberlik etmektedir. İdari personel memnuniyet anketleri, İnsan Kaynakları Departmanı tarafından analiz edilmekte ve iç süreçlerin iyileştirilmesinde kullanılmaktadır. Ayrıca, ilgili birimlerle iş birliği yapılarak belirli tematik ihtiyaçlara yönelik özel anketler hazırlanmakta ve uygulanmaktadır.

Bahçeşehir Üniversitesi, anket sonuçlarına dayanarak gerçekleştirilen iyileştirme çalışmalarını paydaşlarıyla şeffaf bir şekilde paylaşmakta ve bu süreci sürekli iyileştirme döngüsü çerçevesinde yürütmektedir. Bu

yaklaşım, Üniversitenin kalite güvence hedeflerine ulaşmasını ve paydaş memnuniyetini artırmasını sağlamaktadır.

Uygulanan başlıca anketler:

a. Öğrenciler:

• **Ders çıktıları anketi**

Amaç: Öğrencilerin dersin öğrenim çıktıları (her ders için ayrıdır) değerlendirmesini, dersin bir bütün olarak kayıtlı olunan diploma programının program çıktılarına katkısının değerlendirilmesini sağlamak (PUKÖ: Kontrol Et) ve elde edilen içgörülerin derslerin ve programların güncellenmesi sürecinde iç paydaş görüşleri olarak kullanılması (PUKÖ: Önlem Al)

Hedef Kitle: Bahçeşehir Üniversitesi'nde ön lisans, lisans ve lisansüstü eğitimi alan tüm öğrenciler

Uygulama Yöntemi: Güz ve bahar yarıyılları derslerinin bitimini takiben öğrencilerin ilgili program tarafından hazırlanan ders çıktıları anketlerini tamamlaması, anket sonuçlarının program bölüm başkanı/koordinatörü, programın yürütüldüğü bölüm öğretim üyelerinin katılımıyla değerlendirilmesi, önlem alınması gereken hususların belirlenmesi ve ihtiyaç duyuluyorsa gerekli iyileştirmelerin yapılması

• **Ders ve öğretim üyesi değerlendirme anketi:**

Amaç: Öğrencilerin, aldıkları derslerinin niteliğini, öğretim üyelerinin ders işleyişini genel olarak değerlendirmesini sağlamak (PUKÖ: Kontrol Et) ve elde edilen içgörülerin dersler ve öğretim üyelerinin ders işleyişleri süreçlerinin geliştirilmesi (PUKÖ: Önlem Al) noktasında iç paydaş görüşleri olarak kullanılması

Hedef Kitle: Bahçeşehir Üniversitesi'nde ön lisans, lisans ve lisansüstü eğitimi alan tüm öğrenciler

Uygulama Yöntemi: Güz ve bahar dönemlerinin ders aşamasını tamamlanmasını takiben öğrencilerin Öğrenme ve Öğretme Merkezi ve ilgili rektör yardımcılığı tarafından hazırlanan ders ve öğretim üyesi değerlendirme anketini doldurması, elde edilen sonuçların analiz edilip ilgili birimlerle paylaşılması, sonuçların program bölüm başkanı/koordinatörü, programın yürütüldüğü bölüm öğretim üyelerinin katılımıyla değerlendirilmesi, önlem alınması gereken hususların belirlenmesi ve ihtiyaç duyuluyorsa gerekli iyileştirmelerin yapılması.

• **Mezun aday program çıktıları anketi:**

Amaç: Mezuniyet aşamasındaki öğrencilerin aldıkları akademik eğitimin, ilan edilmiş program çıktıları konusunda görüşlerinin değerlendirilmesi. (PUKÖ: Kontrol Et) ve elde edilen içgörülerin programların güncellenmesi sürecinde iç paydaş görüşleri olarak kullanılması (PUKÖ: Önlem Al)

Hedef Kitle: Bahar dönemi dersleriyle birlikte mezuniyet şartları için gerekli AKTS kredisi olan öğrenciler

Uygulama Yöntemi: Mezuniyet aşamasındaki öğrencilerin aldıkları akademik eğitimin, program çıktıları ile ilgili görüşlerinin değerlendirilmesi için ilgili program tarafından hazırlanan mezun aday program çıktıları anketini tamamlaması, anket sonuçlarının ilgili program tarafından değerlendirilip önlem alınması gereken hususların belirlenmesi ve ihtiyaç duyuluyorsa gerekli iyileştirmelerin yapılması

• **Staj Değerlendirme Anketi (öğrenci)**

Amaç: Öğrencilerin yaptıkları stajın, kendilerine ve program çıktılarına katkısının analiz değerlendirilmesini (PUKÖ: Kontrol Et) ve elde edilen içgörülerin staj sisteminin geliştirilmesi (PUKÖ: Önlem Al) sürecinde iç paydaş görüşleri olarak kullanılmasını sağlamak

Hedef Kitle: Staj yapan mevcut öğrenciler.

Uygulama Yöntemi: Stajını tamamlayan öğrencilerin ilgili birimlerce hazırlanmış staj değerlendirme anketini tamamlaması, sonuçların öğrencinin bağlı bulunduğu programın bölüm başkanları ve öğretim üyeleri ve kariyer merkezi tarafından değerlendirilmesi ve ihtiyaç duyuluyorsa gerekli iyileştirmelerin yapılması

- **Genel Memnuniyet Anketleri:**

Amaç: Öğrencilerin eğitim öğretim süreçleri, danışmanlık sistemi, öğrencilere sunulan sosyal, kültürel ve sportif hizmetler, idari birim hizmetleri gibi farklı süreç ve fonksiyonlarına ilişkin değerlendirmesini sağlamak (PUKÖ: Kontrol Et) ve elde edilen içgörülerin sistemlerin geliştirilmesi/iyileştirilmesi (PUKÖ: Önlem Al) sürecinde iç paydaş görüşleri olarak kullanılması

Hedef Kitle: Bahçeşehir Üniversitesi'nde eğitim gören ön lisans, lisans ve lisansüstü öğrencileri

Uygulama Yöntemi:

(1) Her akademik yılın sonunda genel memnuniyet anketinin Öğrenci Dekanlığı tarafından uygulaması, sonuçların analiz edilmesi, ilgili tüm birimlerin sonuçları değerlendirilerek sonuçların kamuoyu ile paylaşılması önlem alınması gereken hususların belirlenmesi ve ihtiyaç duyuluyorsa gerekli iyileştirmelerin yapılması.

(2) İki yılda bir bağımsız araştırma şirketinin, BAU 2024-2030 Stratejik planında bağımsız araştırma şirketi tarafından ölçüleceği Senato kararı ile garanti altına alınan tüm performans göstergelerine ilişkin genel memnuniyet araştırması yapması, sonuçları analiz edip raporlaması, elde edilen sonuçların kalite komisyonu, üst yönetim, akademik ve idari birimlerin yöneticileri tarafından değerlendirilmesi, sonuçların kamuoyu ile paylaşılması ve önlem alınması gereken hususların belirlenmesi ve ihtiyaç duyuluyorsa gerekli iyileştirmelerin yapılması.

b. Öğretim Üyeleri

- **Genel memnuniyet araştırması:**

Amaç: Öğretim üyelerinin, üst yöneticiler ve yönetim de dahil üniversiteye ilişkin değerlendirme, görüş ve memnuniyet derecelerini saptamak (PUKÖ: Kontrol Et) ve elde edilen içgörülerin sistemlerin geliştirilmesi/iyileştirilmesi (PUKÖ: Önlem Al) sürecinde iç paydaş görüşleri olarak kullanılması

Hedef Kitle: Bahçeşehir Üniversitesi'nde çalışan akademik personel

Uygulama Yöntemi: İki yılda bir bağımsız araştırma şirketinin, BAU 2024-2030 Stratejik planında bağımsız araştırma şirketi tarafından ölçüleceği Senato kararı ile garanti altına alınan tüm performans göstergelerine ilişkin genel memnuniyet araştırması yapması, sonuçları analiz edip raporlaması, elde edilen sonuçların kalite komisyonu, üst yönetim, akademik ve idari birimlerin yöneticileri tarafından değerlendirilmesi, sonuçların kamuoyu ile paylaşılması ve önlem alınması gereken hususların belirlenmesi ve ihtiyaç duyuluyorsa gerekli iyileştirmelerin yapılması.

b. İdari Personel

- **Genel memnuniyet araştırması:**

Amaç: İdari üniversiteye ilişkin değerlendirme, görüş ve memnuniyet derecelerini saptamak (PUKÖ: Kontrol Et) ve elde edilen içgörülerin sistemlerin geliştirilmesi/iyileştirilmesi (PUKÖ: Önlem Al) sürecinde iç paydaş görüşleri olarak kullanılması

Hedef Kitle: Bahçeşehir Üniversitesi'nde çalışan idari personel

Uygulama Yöntemi: İki yılda bir bağımsız araştırma şirketinin, BAU 2024-2030 Stratejik planında bağımsız araştırma şirketi tarafından ölçüleceği Senato kararı ile garanti altına alınan tüm performans

göstergelerine ilişkin genel memnuniyet araştırması yapması, sonuçları analiz edip raporlaması, elde edilen sonuçların kalite komisyonu, üst yönetim, akademik ve idari birimlerin yöneticileri tarafından değerlendirilmesi, sonuçların kamuoyu ile paylaşılması ve önlem alınması gereken hususların belirlenmesi ve ihtiyaç duyuluyorsa gerekli iyileştirmelerin yapılması.

- **Genel sekreterlik birim toplantıları**

c. Dış Paydaşlar

- **Dış değerlendirme ve akreditasyon kurumlarının raporları:** YÖKAK ve program bazlı akreditasyon kurumları

- **Stajyer/Cooper Değerlendirme Anketi (işveren):**

Amaç: Stajyerin/Cooper'ın mesleki yeterliliğinin, iş tutumunun ve kişisel yeterliliklerinin, staj yaptığı kurum tarafından değerlendirilmesini (PUKÖ: Kontrol Et) ve elde edilen içgörülerin, eğitim programlarının ve öğrencilerin kişisel yetkinliklerinin güncellenmesi/geliştirilmesi (PUKÖ: Önlem A1) sürecinde dış paydaş görüşü olarak kullanılması

Hedef Kitle: Staj yapılan kurumda stajyerden sorumlu olan kişi/yöneticiler

Uygulama Yöntemi: Öğrencinin staj sürecinin tamamlanmasını takiben Kariyer Merkezi tarafından hazırlanan anketin öğrencinin staj yaptığı kurum tarafından doldurulması ve elde edilen sonuçların analiz edilip değerlendirilmesi, paylaşılması ve önlem alınması gereken hususların belirlenmesi ve ihtiyaç duyuluyorsa gerekli iyileştirmelerin yapılması

- **Dış paydaş görüşleri araştırması:** Dış paydaşların üniversiteye ilişkin görüşlerini izleyebilmek amacıyla üst yönetim ve ilgili birimlerce hazırlanan dış paydaş değerlendirme anketi yılda bir kez uygulanır. (PUKÖ: Kontrol Et) Elde edilen içgörüler, üniversitenin sistem ve faaliyetlerinin iyileştirmesi/geliştirmesi (PUKÖ: Önlem A1) sürecinde değerlendirilir.
- **Mezun Verileri Değerlendirmesi:** Üniversitenin mezunlar birimi tarafından sürdürülür, elde edilen içgörüler ilgili birimlerce değerlendirilir.
- **Üniversite danışma kurulu toplantıları**
- **Üniversite sosyal etki ve sorumluluk danışma kurulu toplantıları**
- **Fakülte danışma kurulu toplantıları**
- **Bazı bölümlerde bölüm danışma kurulu toplantıları**
- **COOP ortaklarının sisteme aktardığı görüşler**
- **Ortak Eğitim Modeli ortaklarının sisteme aktardığı görüşler**

3.3.9.2 BAU ÇÖZÜM MERKEZİ SİSTEMİ

Kalite güvencesi kapsamında ilgili birimin faaliyetleri analiz edilip değerlendirerek geliştirme/iyileştirme faaliyetleri yürütülür.

3.3.9.3 DEKAN-ÖĞRENCİ BULUŞMALARI

Fakülte dekanları ve yüksek okul müdürlerinin öğrencilerle yaptıkları buluşmalarda öğrenci görüşleri, istek ve problemleri tespit edilerek geliştirme/iyileştirme faaliyetleri yürütülür.

3.3.9.4 REKTÖR-ÖĞRENCİ BULUŞMALARI

Üniversite rektörünün öğrenci dekanı ile birlikte üniversite yerleşkelerinde öğrencilerle bir araya gelmesi ile öğrencilerin istek ve problemlerini doğrudan en üst yönetime iletebilmeleri mümkün kılınır. Elde edilen içgörüler geliştirme/iyileştirme süreçlerinde değerlendirilir.

3.3.9.5 KENDİNE ÖZGÜ GERİ BİLDİRİM SİSTEMİ (KİŞİSEL GÖRÜŞMELER VB.)

Üniversite bünyesindeki çalışanların iç ve dış paydaşlarla yüz yüze, sosyal medya, telefon vb. iletişim ortamlarındaki geri bildirimleri doğrultusunda oluşan verilerin değerlendirmesi, izlenmesi ve iyileştirilmesi süreçlerini kapsar.

3.3.10. KURUL VE KOMİSYONLARIN KALİTE YÖNETİM SİSTEMİNDEKİ YERİ

Üniversitenin karar verme mekanizmalarında rol oynayan ve mevcut yönetim sistemini destekleyen, üniversite geneline hizmet eden 38 kurul/komisyon vardır. Kurum Kalite komisyonu ilgili kurul/komisyonlarla eşgüdüm içinde çalışmaktadır.

Bahçeşehir Üniversitesi mevcut kurul ve komisyonların listesine erişim adresi: www.kalite.bau.edu.tr

3.3.11. ÖĞRENME VE ÖĞRETME MERKEZİ

Üniversitemizde kurulan Öğrenme ve Öğretme Merkezi (CLT), akademik personele eğitim, öğretim, ölçme değerlendirme konularında yenilikçi yaklaşımlar da kapsanarak uzaktan eğitim temelinde eğitici eğitimi sağlar. Bu kapsamda daha önceki çalışmalar Kalite Komisyonu ve Uzaktan Eğitim Uygulama ve Araştırma Merkezi iş birliği ile sürdürülmüştür. CLT çalışmalarına Uzaktan Eğitim Birimi alt yapı desteği sağlar ve iki merkez eğitici eğitimlerini eşgüdüm içinde birlikte yürütür.

Öğrenme ve Öğretme Merkezi'ne erişim için bkz. <https://clt.bau.edu.tr/>

3.3.12. KALİTE YÖNETİM SİSTEMİ KAPSAMINDA DİĞER FAALİYETLER

3.3.12.1. KAMUOYUNU BİLGİLENDİRME

Bahçeşehir Üniversitesi; Kalite Yönetim Sistemi kapsamında "eğitim-öğretim", "araştırma-geliştirme", "toplumsal katkı", "yönetişim ve kalite" hizmetleri ve söz konusu hizmetlerin performansı ile ilgili güncel, tarafsız ve objektif bilgiyi kamuoyu ile düzenli olarak paylaşmaktadır. Kurumda kamuoyunun bilgilendirilmesiyle ilgili Kurumsal İletişim Daire Başkanlığı oluşturulmuştur.

Kurumsal İletişim Daire Başkanlığı, Bahçeşehir Üniversitesi'nin hizmet ve faaliyetlerinin topluma ulaşmasını sağlamanın yanı sıra, Bahçeşehir Üniversitesi'nde yürütülen akademik, sportif, sosyal ve kültürel etkinliklerin kamuoyu nezdinde görünür olması için medya kuruluşlarına haber, fotoğraf, görüntü desteğini ve sosyal medya hesaplarının yönetilmesini sağlamaktadır.

Ayrıca, Bahçeşehir Üniversitesi (BAU), şeffaflık, güvenilirlik ve hesap verebilirlik ilkeleri doğrultusunda, üniversite tarafından gerçekleştirilen tüm bilgilendirme, iletişim ve hesap verme faaliyetlerini güvence altına alabilmek amacıyla "Kamuoyu Bilgilendirme ve Hesap Verebilirlik Politikası"nı oluşturmuştur. Bu politika, üniversitemizin akademik, idari, sosyal ve kültürel faaliyetleri hakkında kamuoyuna **doğru, eksiksiz, zamanında bilgi sunulmasını ve hesap verebilir** bir yaklaşımla süreçlerin yönetilmesini amaçlamaktadır.

Bahçeşehir Üniversitesi Kamuoyu Bilgilendirme ve Hesap Verebilirlik Politikası için bkz. www.kalite.bau.edu.tr

Üniversite-sanayi, üniversite-kamu iş birliklerinde yapılan kongre, çalıştay, panel, konferans vb. tüm bilimsel faaliyetler, eğitim-öğretim, araştırma ve geliştirme faaliyetleri, sosyo-kültürel faaliyetler görsel ve yazılı olarak kurumun internet sitesinde öğrenciler ve kamuoyu ile paylaşılmaktadır.

Bahçeşehir Üniversitesi Bilgi Edinme Hakkı Kanununun Uygulanmasına İlişkin Esas ve Usuller Hakkında Yönergesi için bkz. <https://kms.kaysis.gov.tr/Home/Kurum/81858953>

Şeffaflığı ve kamuoyu ile paylaşımı son derece önemseyen üniversitemizin kalite süreçleri ve kalite geliştirme çalışmaları ile ilgili tüm bilgi ve belgelerine www.kalite.bau.edu.tr web adresinden ulaşılabilir.

4. KAYNAK YÖNETİMİ

4.1. GENEL

Bahçeşehir Üniversitesi, kurumsal hedeflere ulaşma ve sürekli iyileştirme süreçlerini destekleme açısından kaynakların etkin ve verimli yönetimini temel bir öncelik olarak görmektedir. Üniversitenin tüm kaynak yönetimi faaliyetleri şeffaflık, sürdürülebilirlik, hesap verebilirlik ve verimlilik ilkeleri doğrultusunda yürütülmektedir.

Kaynak yönetimi sürecinde, iş birliği yaptığı kurumlardan elde edilen kazanımların yanı sıra insan kaynakları, altyapı ve bilgi kaynaklarının bütünsel bir yaklaşımla değerlendirilmesi hedeflenmektedir. Bu yaklaşım hem kurum içi süreçlerin iyileştirilmesini hem de üniversitenin ulusal ve uluslararası düzeyde rekabetçi yapısını güvence altına almaktadır.

Bahçeşehir Üniversitesi'nin kaynak yönetimi süreçleri, öğrenci ve çalışan memnuniyetini artırma, paydaşların ihtiyaçlarına duyarlı olma ve yenilikçi teknolojileri etkin bir şekilde kullanma temeline dayanmaktadır. Üniversite bu şekilde stratejik hedeflerine ulaşırken topluma katma değer sağlayacak bir yapıyı sürdürmeyi hedeflemektedir.

4.2 İNSAN KAYNAKLARININ YÖNETİMİ

Bahçeşehir Üniversitesi, insan kaynakları yönetimine kurumsal hedeflere ulaşmayı destekleyen bir kalite güvencesi yaklaşımıyla yaklaşmaktadır. Üniversitemiz, çalışanlarının mesleki ve kişisel gelişimlerini desteklemenin yanı sıra kurumsal bağlılık ve memnuniyet düzeylerini artırmayı hedefleyen sürdürülebilir bir insan kaynakları politikası benimsemiştir.

Bu bağlamda, tüm tam zamanlı idari ve akademik personele doktora, yüksek lisans, lisans ve ön lisans eğitimleri için %100 kurumsal destekli burs olanakları sunulmaktadır. Ayrıca, çalışanlarımızın mesleki gelişim süreçleri, BAUSEM ve BAUGO tarafından düzenlenen eğitimlere ücretsiz katılma ve sertifika alma imkânı sağlanarak desteklenmektedir. Bu uygulamalar, çalışanlarımızın yetkinliklerini geliştirmek ve kurumsal hedeflere daha etkili bir şekilde katkıda bulunmalarını sağlamak için kalite odaklı bir yaklaşım benimsemektedir. Çalışanlarımızın eğitim ihtiyaçlarını belirlemek ve bu ihtiyaçlara yönelik çözümler üretmek amacıyla Öğrenme ve Öğretme Uygulama ve Araştırma Merkezi ve İnsan Kaynakları Daire Başkanlığı ile iş birliği içinde düzenli eğitim programları yürütülmektedir. Bu kapsamda, Eğiticinin Eğitimi Sertifika Programları, katılımcıların, eğitmenlikle ilgili yetkinliklerini geliştirmek, eğitim süreçlerini en verimli şekilde yürütebilir hale gelmelerini sağlamak amacıyla düzenlenmektedir. Programlar katılımcıların öğrendikleri bilgileri uygulamalı olarak deneyimlemelerine de olanak tanır. Eğiticinin Eğitimi programları, eğitim veren ya da işini daha profesyonel yapmak isteyenlere, insan kaynakları yönetimi konusunda bilgi

ve becerilerini geliřtirmek isteyenlere, kurum ii ya da kurum dıřı eđitim vermek durumunda olanlara, uzun yıllar eđitimci olmasına rađmen yeniliklere ve deđiřimlere ayak uydurmak isteyenlere yneliktir.

Eđitimlerin planlanmasında alıřanların talep ve ihtiyaları dikkate alınmaktadır. Ayrıca alıřan memnuniyetini ve bađlılıđını lmek amacıyla yapılan anonim memnuniyet anketleri ile elde edilen veriler iyileřtirme ve geliřtirme srelerine ışık tutmaktadır. Baheřehir niversitesi Srekli Eđitim Merkezi Ynetmeliđi iin bkz. <https://kms.kaysis.gov.tr/Home/Kurum/81858953>

Kurum ii iletiřimi glendirmek, alıřanlar arası iř birliđini artırmak ve bilgiye eriřimi kolaylařtırmak amacıyla 2024 yılında intranet sistemi geliřtirilmiřtir. Bu sistem, alıřanlarımızın kurumsal bilgilere hızlı ve etkin bir řekilde ulařmasını sađlayarak kalite odaklı sre ynetimini desteklemektedir. Sistem kullanımını teřvik etmek amacıyla eřitli eđitim ve bilgilendirme faaliyetleri gerekleřtirilir.

Yeni alıřanlarımızın kuruma uyumunu kolaylařtırmak ve aidiyet duygusunu artırmak amacıyla dzenli olarak oryantasyon programları uygulanmaktadır. Ayrıca deneme sresi iinde greve bařlayan idari personelin uyumunu ve performansını deđerlendirmek amacıyla birim yneticilerine zel deđerlendirme formları gnderilmektedir. Bu sre, alıřanların geliřim ihtiyalarını objektif bir řekilde belirleyerek nitelikli insan kaynađının edinilmesini desteklemektedir.

Kurumsal Performans ynetimi kapsamında niversitemiz, performans gstergelerine dayalı teřvik sistemleri uygulayarak, alıřanların bireysel ve kurumsal başarısını desteklemektedir. niversitemiz alıřanlarının performansını adil, řeffaf ve objektif bir řekilde deđerlendirmek amacıyla yetkinlik bazlı performans deđerlendirme sistemi uygulamaktadır. Bu sistem, alıřanlarımızın geliřim alanlarını belirlemeyi, geri bildirim srelerini etkinleřtirmeyi ve başarıları dlendirmeyi amalamaktadır. Ayrıca, liyakate dayalı kariyer ve terfi sreleri ile alıřanların mesleki geliřimleri desteklenmeye devam edilmektedir.

đrenme ve đretme Uygulama ve Arařtırma Merkezi idari personel oryantasyon web adresine eriřim: <https://clt.bau.edu.tr/>

Baheřehir niversitesi olarak insan kaynakları ynetiminde kaliteyi n planda tutan btnsel yaklařımızla hem alıřan memnuniyetini hem de kurumsal performansı artırmayı hedefliyoruz. Bu sayede niversitemiz stratejik hedeflerine ulařırken alıřanlarımızın kuruma olan katkıları ve bađlılıkları srekli olarak destekleniyor.

4.3. ALTYAPI VE TESİSLERİN YNETİMİ

Baheřehir niversitesi, stratejik hedefleri dođrultusunda dijital dnřm ve altyapı geliřtirme srelerini srekli iyileřtirmeyi hedeflemektedir. Cumhurbaşkanlıđı Dijital Dnřm Ofisi tarafından yayımlanan rehber dođrultusunda 2022-2023 yıllarında BİGDES sistemine yklenen raporlar iin oluřturulan iř paketlerinde belirlenen aksiyonların %85'i başarıyla tamamlanmıř olup, 2024 yılı ikinci denetimi bađımsız bir denetim řirketi tarafından gerekleřtirilmiřtir.

niversitemiz, yksek hız ve geniř alan kapsama alanına sahip kablolu ve kablosuz internet eriřim hizmeti sunmak amacıyla altyapısını geliřtirmeye devam etmektedir. Bu alıřmalar, niversitenin vizyon ve misyonu dođrultusunda đrenciler, personel ve ziyaretiler iin daha gl bir bađlantı deneyimi sađlamayı hedeflemektedir.

Tıp Fakltesi'nde başarıyla uygulanan e-Sınav sistemi Diř Hekimliđi Fakltesi'nde de uygulamaya alınmıřtır. Sistem, yalnızca sınav platformuna eriřim sađlayacak řekilde izole edilmiř, 200 tabletin aynı anda kullanımına uygun gvenli bir ađ üzerinde yapılandırılmıřtır. Ađız ve Diř Sađlıđı Hastanesi'nde sunucu altyapısı fiziksel yedeklemeyi destekleyecek řekilde gncellendi ve Hastane Bilgi Ynetim Sistemi (HBYS) sunucuları ilgili lokasyona tařındı. Ayrıca bina genelindeki elektrik altyapısının srekliliđini sađlamak iin Statik Transfer Anahtarı (STS) kurulumları yapıldı ve tm sistem odalarına evre izleme sistemi entegre edildi.

Üniversite genelinde kullanılan Cisco VSOM kamera yazılımı ve Cisco kameraların kampüs güvenliğini ve verimliliğini artırmak için değişim süreci başlatıldı. Yeni nesil yapay zeka özelliklerine sahip kameralar sayesinde giriş noktalarında yoğunluk haritası oluşturma, kişi sayma ve nesne takibi gibi analizler yapılıyor. Ayrıca 7/24 renkli görüntü sağlayan Hikvision kameralar kampüs genelinde aktif olarak kullanılıyor.

Fiziksel güvenliği artırmak amacıyla Beşiktaş Güney Kampüsü'nde A, C ve D bloklarının girişlerine yeni teknoloji optik turnikeler kuruldu. Kemerburgaz Kampüsü'nde Bilgi Teknolojileri Daire Başkanlığı tarafından geliştirilen BauPass QR geçiş sistemi devreye alınarak kullanıma açıldı. Bu sistem kullanıcı deneyimini iyileştiriyor ve erişim güvenliğini güçlendiriyor.

Bahçeşehir Üniversitesi, teknolojik altyapısını sürekli iyileştirme ve modernleştirme hedefi doğrultusunda dijitalleşme odaklı projelerini sürdürmektedir. Bu çalışmalar hem eğitim-öğretim süreçlerini desteklemekte hem de kurumsal performans ve kalite güvencesinin artırılmasına katkı sağlamaktadır.

Bahçeşehir Üniversitesi, tüm öğrencilerine ve çalışanlarına öğrenme ve çalışma süreçlerini en verimli şekilde destekleyecek, modern, güvenli ve erişilebilir tesisler sunmayı hedeflemektedir. Üniversitemizin çalışma ortamı ve tesis yönetimi, sürdürülebilirlik, kullanıcı memnuniyeti ve kalite güvencesi ilkeleri doğrultusunda şekillendirilmiştir.

2023-2024 akademik yılında Kemerburgaz Kampüsü'nde açılan Fitness Merkezi, öğrencilerimizin ve çalışanlarımızın sağlıklı yaşam ihtiyaçları için önemli bir yatırım olmuştur. Geniş kapasitesi ve modern ekipmanlarıyla bu tesis, fiziksel aktiviteler için ideal bir ortam sunmaktadır. Kampüsler arası erişimi kolaylaştırmak amacıyla Beşiktaş Ana Kampüsü ile Kemerburgaz Kampüsü arasında düzenli servis hizmeti sağlanmakta, böylece ulaşım olanakları artırılmaktadır. Diğer kampüslerde ise öğrencilerimizin ders aralarında veya serbest zamanlarında spor yapmalarına olanak sağlayan masa tenisi gibi alanlar bulunmaktadır. Tüm spor alanları tüm öğrencilere ve çalışanlara ücretsiz olarak açıktır.

Konservatuvar öğrencilerine özel olarak tasarlanan çalışma ve performans alanları, Üniversitemizin sanata verdiği değeri yansıtmaktadır. BAU Pera Kampüsü'nde bulunan bu alanlar; sahne, dans stüdyoları, Black Box Sahnesi ve müzik programları için ses stüdyolarını içermektedir. Ayrıca konservatuvar faaliyetleri için Meydan Sahnesi ve İtalyan Sahnesi gibi profesyonel performans alanları ve BAU Idea Kampüsü ve Saint Pierre Han Kampüsü'nde enstrümanlar için özel dersler bulunmaktadır. Bu olanaklar, öğrencilerin yaratıcı projelerini gerçekleştirmelerine ve sanat alanında kendilerini geliştirmelerine olanak sağlamaktadır.

Üniversitemiz, çalışma ortamlarının ergonomik tasarımı ve teknik altyapının sürekliliği için kalite güvencesine dayalı bir yönetim yaklaşımı benimsemektedir. Sistem odaları ve elektrik altyapısı düzenli olarak gözden geçirilmekte ve iyileştirilmektedir. Örneğin, sistem odalarına çevresel izleme cihazları entegre edilmiş ve Statik Transfer Anahtarı (STS) ile kesintisiz güç sağlanmıştır. Bu tür yatırımlar hem çalışma alanlarının güvenliğini artırmakta hem de kurumsal süreçlerin kesintisiz işlenmesini sağlamaktadır.

Tesis yönetimi, çevresel sürdürülebilirlik ve enerji verimliliği kriterlerine uygun olarak optimize edilmektedir. Kampüste yeşil alanların artırılması, enerji tasarruflu aydınlatmaların kullanılması ve geri dönüşüm sistemlerinin etkin bir şekilde işlenmesi Bahçeşehir Üniversitesi'nin çevre dostu yaklaşımını desteklemektedir.

Bahçeşehir Üniversitesi, öğrenci ve çalışan memnuniyetini artırmayı hedefleyen bu çalışmalarıyla çalışma ortamlarının kalitesini sürekli iyileştiriyor, küresel standartlarda eğitim ve iş deneyimi sunuyor.

4.4. BİLGİ KAYNAKLARININ YÖNETİMİ

Bahçeşehir Üniversitesi, bilgi kaynaklarının yönetiminde çağdaş uygulamaları benimseyerek eğitim ve araştırma süreçlerini destekleyecek zengin ve erişilebilir bir bilgi altyapısı sunmaktadır. Üniversitemiz, dijitalleşme ve sürdürülebilirlik ilkeleri doğrultusunda hem basılı hem de elektronik kaynakların etkin kullanımını sağlamak için çalışmalarını sürekli olarak iyileştirmektedir.

Üniversite kütüphanemiz, 159.250 basılı ve 1.366.595 elektronik kaynaka öğrencilere, akademisyenlere ve araştırmacılara geniş bir bilgi yelpazesi sunmaktadır. Elektronik kaynaklarımız, kitap, makale, dergi, veri tabanı ve multimedya içerik gibi farklı formatları kapsamakta ve tüm disiplinlerin bilgi ihtiyaçlarını karşılamayı amaçlamaktadır. Bu kaynaklara kampüs içinden ve dışından 7/24 erişilebilmekte, böylece uzaktan eğitim ve araştırmayı destekleyen esnek bir yapı sağlanmaktadır.

Üniversitemiz, bilgi kaynaklarını etkin bir şekilde yönetmek için gelişmiş bir elektronik kaynak yönetim sistemi kullanmaktadır. Bu sistem, kullanıcı analizleri ve kullanım istatistikleri ile sürekli olarak iyileştirilmekte, böylece bilgi kaynaklarının seçimi ve yönetimi süreçlerinde daha verimli kararlar alınabilmektedir. Ayrıca, açık erişim politikası kapsamında, üniversitemizde üretilen kitap, makale, tez ve teknik rapor gibi akademik materyaller dijital platformlar aracılığıyla ulusal ve uluslararası erişime sunulmaktadır.

Kütüphanemiz, öğrenci ve akademisyenlerin bilgiye erişimini kolaylaştırmak için sürekli olarak yenilenmekte ve zenginleştirilmektedir. Kullanıcı memnuniyetini artırmak ve bireysel araştırma süreçlerini desteklemek için düzenli eğitimler, seminerler ve rehberlik hizmetleri verilmektedir. Ayrıca, öğrencilere yönelik çalışma alanları ergonomik ve teknoloji destekli olarak tasarlanmakta ve grup çalışmaları ve bireysel araştırmalar için uygun ortam sağlanmaktadır.

Bahçeşehir Üniversitesi, bilgi kaynaklarının yönetiminde yalnızca zengin içerik sağlamayı değil, aynı zamanda bu kaynakları etkin bir şekilde erişilebilir ve kullanılabilir hale getirmeyi de hedeflemektedir. Bu kapsamda yürütülen yenilikçi çalışmalar, üniversitemizin eğitim ve araştırma kalitesini artırmaya yönelik stratejik hedeflerinin bir parçasıdır. Bahçeşehir Üniversitesi Kurumsal Açık Arşiv Yönergesi için bkz. <https://kms.kaysis.gov.tr/Home/Kurum/81858953>

4.5. İŞ BİRLİĞİ YAPILAN KURULUŞLAR

Bahçeşehir Üniversitesi, kalite odaklı eğitim ve araştırma yaklaşımıyla ulusal ve uluslararası ölçekte güçlü iş birlikleri geliştirmektedir. Bu iş birlikleri, eğitim-öğretim süreçlerini iyileştirmeyi, araştırma faaliyetlerini desteklemeyi ve öğrencilerimizi profesyonel dünyaya daha güçlü bir şekilde hazırlamayı amaçlamaktadır.

Üniversitemizin CO-OP Eğitim Modeli, öğrencilerimizin sektörle bütünleşmesini sağlayan önemli bir yapı taşıdır. Sektör liderleriyle yapılan iş birlikleri sayesinde öğrencilerimiz, "Markalı Dersler" aracılığıyla teorik bilgilerini pratik deneyimle birleştirme fırsatına sahip oluyor. Bu model, mezunlarımızın hem akademik başarısını hem de istihdam edilebilirliğini artırmayı hedefleyen bir kalite yaklaşımı sergiliyor.

Bahçeşehir Üniversitesi, uluslararasılaşma stratejisi doğrultusunda, dünyanın çeşitli ülkelerinde eğitim fırsatları yaratmaktadır. Bu fırsatlar, üniversitenin küresel kalite standartlarına olan bağlılığını ve öğrencilerine sunduğu fırsatların çeşitliliğini gösteriyor.

Havacılık eğitiminde, yapılan iş birliği, Pilotaj Lisans programı öğrencilerinin Türkiye'nin en modern uçuş eğitim filusunda eğitim almalarına olanak sağlıyor. Bu program, öğrencilere yalnızca mesleki bilgi ve beceriler kazandırmakla kalmıyor, aynı zamanda güvenlik ve operasyonel mükemmellik standartlarına uygun bir eğitim deneyimi de sunuyor.

Bahçeşehir Üniversitesi İletişim Fakültesi öğrencilerine yönelik hem iş hem de deneyim fırsatı sunan, öğrencilerin sektörel deneyimi henüz üniversitedeyken elde etmelerini sağlayan "Ortak Eğitim Modeli" (OEM) uygulanmaktadır. İletişim bilimlerinde eğitim alan her öğrencinin öğrendiklerini pratiğe aktarabilmeleri, iletişim bilimine dair teorilerin gerçek hayattaki karşılığını geri bildirimlerle alarak iş yaşamında başarılı olmalarını sağlamak amacıyla hayata geçirdiğimiz "Ortak Eğitim Modeli", Türkiye'nin en önde gelen iletişim kurumlarına öğrencilerimizin erişimini olanaklı kılmaktadır. Öğrenciler gerçek iş görüşmelerine gider ve bir dönem boyunca, haftada üç gününü "Ortak Eğitim Modeli" kapsamında deneyim kazanmak için ayırır. Dönem boyunca kazanılan deneyim, dönem sonunda iki ders ve zorunlu staja sayılır ve yine dönem sonunda partner kuruluş ve akademik danışman tarafından notlandırılır.

Reklamdan, tasarıma, oyundan, dijital mecralara, kurumsal iletişimden, sese dek tüm ilgili alanlardaki konularda pratiğini geliştiren İletişim Fakültesi öğrencilerimiz, sektöre henüz üniversitedeyken hazır hale gelir. Bugüne dek 81 partner kuruluşta, 7 yıldır 800 öğrencimizin yararlandığı model, uygulamalı eğitim açısından fakültemizin artı bir değeri haline dönüşmüştür.

Gastronomi ve Mutfak Sanatları alanında, dünyaca ünlü kurumlarla yapılan iş birliğimiz, mutfak sanatları ve işletme yönetimi alanlarında öğrencilerimize, dünya standartlarında bir eğitim fırsatı sunmaktadır. Bu iş birliği, uluslararası alanda tanınan programlar aracılığıyla öğrencilerimizin mesleki gelişimini desteklemektedir.

Araştırma ve teknoloji geliştirme alanında yapılan iş birlikleri kapsamında öğrencilerimiz, TÜBİTAK ve Avrupa Birliği destekli projelerde yer alma ve 5G teknolojileri, mobil sağlık uygulamaları ve akıllı kasklar gibi yenilikçi alanlarda araştırma yapma fırsatına sahip olmaktadır. Bu projeler, üniversitenin kalite güvence yaklaşımıyla öğrencilere pratik öğrenme deneyimleri sunarak araştırma ekosistemini güçlendirmektedir.

Bahçeşehir Üniversitesi, tüm iş birliklerinde kaliteyi birincil öncelik olarak benimsiyor. Bu yaklaşımla, iş birliği yapılacak kurumların seçiminde ulusal ve uluslararası standartlara uygunluk, öğrenci gelişimine katkı ve sürdürülebilirlik gibi kriterlere öncelik verilmektedir. Bu kapsamda kurulan stratejik ortaklıklar, üniversitemizin kalite güvence politikalarını daha da ileriye taşımakta ve küresel standartlarla uyumlu bir eğitim ortamı sağlamaktadır.